

# QIC

شركة  
تأمين العام  
في قطر

menaj  
awards 2025



التقرير  
السنوي  
2025



تألق.  
تميز.  
نجاح.



قطر للتأمين  
Qatar Insurance

# تقرير الاستدامة

## ١. المقدمة

**رسالة من الرئيس التنفيذي للمجموعة**  
”لم تعد الحوكمة البيئية والاجتماعية  
والمؤسسية خيارًا. ولضمان النمو المستدام،  
قمنا بدمجها في استراتيجيتنا أعمالنا.“

### ١.١. الخلفية

إن تغير المناخ وإزالة الغابات ونضوب المياه العذبة والتغيرات البيئية تهدد رفاهية الأجيال الحالية والمستقبلية. لقد أدت الكوارث التي صنعها الإنسان إلى تشريد المجتمعات وتعطيل الأعمال. ونتيجة لذلك، يولي المستثمرون والعملاء والموظفون والجهات التنظيمية الآن الأولوية للحوكمة البيئية والاجتماعية والمؤسسية (ESG) كمعايير أساسية للدخول في أي أعمال تجارية.

لقد تكثفت المخاطر المادية لتغير المناخ، مثل الكوارث الطبيعية وتأثيرها على الأصول. وقد أثرت هذه المخاطر، إلى جانب التحولات نحو منتجات التأمين المحايدة للكربون وضغوط التسعير، على ربحية شركة قطر للتأمين. واليوم، تؤثر عوامل الحوكمة البيئية والاجتماعية والمؤسسية بشكل كبير على تقييمات السوق وقرارات الاستثمار، مما يجعل الممارسات المستدامة ضرورة للشركات.

تبنيت شركة قطر للتأمين، وهي مجموعة تأمين رائدة في منطقة الشرق الأوسط وشمال إفريقيا، إطار عمل الحوكمة البيئية والاجتماعية والمؤسسية رسميًا لتعزيز الاستدامة داخل صناعة التأمين. تدمج شركة قطر للتأمين مبادئ الحوكمة البيئية والاجتماعية والمؤسسية في جميع عملياتها واستثماراتها وهي أول مجموعة تأمين في الشرق الأوسط توقع على مبادئ (UNEP-FI) للتأمين المستدام (PSI).

إن الهدف من تقرير الاستدامة هذا هو تقديم نظرة عامة شفاف وشاملة عن التزام شركة قطر للتأمين بالممارسات المستدامة في جميع جوانب عملياتها. ويشمل ذلك تقييم وإدارة التأثيرات البيئية والاجتماعية والحوكمة البيئية والاجتماعية والمؤسسية لخدمات التأمين وأنشطتها الاستثمارية وعملياتها الإقليمية. ومن خلال موازنة استراتيجيات أعمالها مع أهداف الاستدامة العالمية، تهدف شركة قطر للتأمين إلى إظهار المساءلة تجاه أصحاب المصلحة، ودفع النتائج المجتمعية والبيئية الإيجابية، وضمان المرونة الطويلة الأجل لأعمالها والمجتمعات التي تخدمها.

منذ عدة سنوات، قامت شركة قطر للتأمين بالعديد من مبادرات مبادئ الحوكمة البيئية والاجتماعية والمؤسسية لتعزيز الاستدامة وتحسين بصمتها البيئية. شملت هذه الجهود الحوكمة والأخلاقيات، وإدارة مخاطر المناخ، والاستثمارات المتوافقة مع مبادئ الحوكمة البيئية والاجتماعية والمؤسسية، وتنمية الرأس المال البشري، والتأثيرات التشغيلية.

### ١.٢. نطاق وحدود التقرير

يغطي تقرير الاستدامة الخاص بمجموعة قطر للتأمين (قطر للتأمين) عملياتها العالمية المتنوعة عبر جميع المناطق الجغرافية التي تعمل فيها، بما في ذلك قطر، والإمارات العربية المتحدة، والكويت، وعمان، والصين، والمملكة المتحدة، وبرمودا، وسنغافورة، وجبل طارق، ومالطا، وسويسرا.

تتبع المجموعة نموذج عمل متنوعا يركز على ستة ركائز استراتيجية: شركة قطر للتأمين (قطر للتأمين)، التي توفر حلول التأمين الشخصي والتجاري المباشر عبر منطقة الشرق الأوسط وشمال أفريقيا؛ وأنتاريس (لويديز لندن)، المرتكزة على التأمين المتخصص؛ وقطر للتأمين الحياة والطبي - الشرق الأوسط وشمال أفريقيا، التي تقدم منتجات التأمين الجماعي على الحياة والتأمين الصحي؛ وأنتاريس لإعادة التأمين، وهي ذراع إعادة التأمين العالمي

للمجموعة؛ وإدارة الأصول في قطر للتأمين، وهي ذراع إدارة الأصول التابع لها؛ وتقنيات عنود (أنود تيك)، التي تقدم حلول التكنولوجيا التأمينية والحلول الرقمية.

يقيم تقرير الاستدامة الأثر البيئية والاجتماعية والحوكمة (ESG) عبر خطوط أعمال التأمين وإعادة التأمين الرئيسية للمجموعة، بما في ذلك تأمين المركبات، والتأمين الصحي والحياة، والطاقة، والتأمين البحري والطيران، والممتلكات، والمسؤولية، والزراعة، والائتمان والضمان. تشمل حدود التقرير مجموعة قطر للتأمين بأكملها، لتغطي جميع خطوط الأعمال الجوهرية (المباشرة وإعادة التأمين) والكيانات التشغيلية، بما يتوافق مع النطاق المطبق في التقارير المالية الموحدة لمجموعة قطر للتأمين ويتمشى مع الإفصاحات المقدمة في اتصالات المستثمرين الخاصة بالشركة.

تم إعداد معيار قطر للتأمين للإفصاح عن الاستدامة لعام ٢٠٢٥ كملحق لتقرير قطر للتأمين للاستدامة لعام ٢٠٢٥، وينشر بشكل منفصل متضمنا كافة مؤشرات الأداء الرئيسية والمقاييس الهامة المتعلقة بالجوانب البيئية والاجتماعية والحوكمة.

## ٣.١. إطار تقييم الأهمية لقضايا الحوكمة البيئية والاجتماعية والمؤسسية (ESG) :

يعد تحليل الأهمية عملية منهجية تُستخدم لتحديد الأولويات في الحوكمة البيئية والاجتماعية والمؤسسية (ESG) الأكثر صلة باستدامة الشركة على المدى الطويل، والأداء المالي، وتوقعات أصحاب المصلحة. في مجموعة قطر للتأمين، يضمن هذا النهج دمج المخاطر والفرص المتعلقة بالحوكمة البيئية والاجتماعية والمؤسسية في اتخاذ القرارات، وإدارة المخاطر، والتخطيط الاستراتيجي.

تتبع مجموعة قطر للتأمين إطار تقييم الأهمية الذي يشمل الخطوات التالية:

### ١. تحديد قضايا الحوكمة البيئية والاجتماعية والمؤسسية

إجراء مقارنة قياسية للصناعة باستخدام أطر عمل الحوكمة البيئية والاجتماعية والمؤسسية (على سبيل المثال، GRI، SASB، TCFD، UNEP PSI، ISSB).

تقييم المتطلبات التنظيمية وتوقعات الامتثال للتأمين وإعادة التأمين.

إشراك أصحاب المصلحة (المستثمرين والجهات التنظيمية والعملاء والموظفين وهيئات الصناعة) لتحديد أولويات الحوكمة البيئية والاجتماعية والمؤسسية الرئيسية.

تحليل تصنيفات الحوكمة البيئية والاجتماعية والمؤسسية (درجات S&P Global ESG وتصنيفات MSCI) واتجاهات الاستدامة التي تؤثر على قطاع التأمين.

### ٢. تقييم الأثر المالي والتعرض للمخاطر

تقييم المخاطر القصيرة والمتوسطة والطويلة الأجل المتعلقة بتغير المناخ والحوكمة والقضايا الاجتماعية.

إجراء اختبارات السيناريوهات واختبارات الإجهاد لقياس التأثيرات المالية.

دمج مخاطر الحوكمة البيئية والاجتماعية والمؤسسية المادية في أطر إدارة المخاطر المؤسسية وسجل المخاطر.

مواءمة النتائج مع استراتيجيات الاكتتاب والاستثمار وإعادة التأمين.

### ٣. إشراك أصحاب المصلحة وتحديد الأولويات

استخدام الأهمية المزدوجة - تقييم كل من:

o الأهمية المالية: تأثير مخاطر الحوكمة البيئية والاجتماعية والمؤسسية على أداء الشركة.

o أهمية التأثير: تأثير عمليات مجموعة قطر للتأمين على المجتمع والبيئة.

إعطاء الأولوية لعوامل الحوكمة البيئية والاجتماعية والمؤسسية العالية المخاطر والعالية التأثير لاتخاذ إجراءات استراتيجية.

## ٤. دمج الحوكمة البيئية والاجتماعية والمؤسسية في استراتيجية الأعمال

تحديد مقاييس الأداء الرئيسية للحوكمة البيئية والاجتماعية والمؤسسية (على سبيل المثال، البصمة الكربونية، والتعرض لمخاطر المناخ، وتصنيفات استثمار الحوكمة البيئية والاجتماعية والمؤسسية).

إنشاء ضوابط المخاطر وآليات المراقبة للتتبع المستمر.

دمج الاكتتاب المستدام والاستثمار المسؤول وتدابير التكيف مع المناخ.

تعزيز الشفافية من خلال تقارير الحوكمة البيئية والاجتماعية والمؤسسية والإفصاحات.

يتماشى هذا التقرير مع الأطر العالمية مثل معايير المبادرة العالمية للتقرير (GRI)، ومعايير مجلس معايير المحاسبة المستدامة (SASB)، ووكالات التصنيف العالمية حيثما ينطبق ذلك على أعمال شركة قطر للتأمين. وهو مكمل لتقرير قطر للتأمين السنوي لعام ٢٠٢٥ وتقرير الحوكمة المؤسسية لقطر للتأمين لعام ٢٠٢٥.

### ٤.١. التوافق مع مبادئ مبادرة تمويل برنامج الأمم المتحدة للبيئة للتأمين المستدام

باعتبارها المجموعة الرائدة في قطاع التأمين في منطقة الشرق الأوسط وشمال إفريقيا (MENA)، تستفيد شركة قطر للتأمين من خبرتها الواسعة وريادتها الإقليمية لدعم الاستدامة في قطاع التأمين. وبفضل مكانتها الراسخة كأول شركة تأمين محلية في قطر، وبصمتها العالمية في مجال الاكتتاب القائمة في دول مجلس التعاون الخليجي، تتمتع شركة قطر للتأمين بموقع فريد يمكّنها من تحقيق نتائج إيجابية في مجال الحوكمة البيئية والاجتماعية والمؤسسية عبر أسواقها المتنوعة. ومن خلال توقيعها على مبادئ التأمين المستدام (PSI) التابعة لمبادرة تمويل برنامج الأمم المتحدة للبيئة (UNEPFI)، تؤكد شركة قطر للتأمين التزامها بدمج الاستدامة في عملياتها، مع الحفاظ على مكانتها كواحدة من أكبر شركات التأمين في منطقة الشرق الأوسط وشمال إفريقيا من حيث إجمالي الأصول وحقوق الملكية.

توجه مبادئ UNEPFI PSI المجموعة نحو دمج اعتبارات الحوكمة البيئية والاجتماعية والمؤسسية في استراتيجياتها الخاصة بالاكتتاب والاستثمار والتفاعل مع الأطراف المعنية. ومن خلال تعزيز الشراكات، والترويج لحلول إدارة المخاطر المستدامة، وتمويل المشاريع التي تسهم في تعزيز القدرة على مواجهة تغير المناخ والتنمية الاجتماعية، تضمن شركة قطر للتأمين أن تتماشى ممارساتها التجارية مع معايير الاستدامة العالمية واحتياجات المجتمعات التي تخدمها على المدى الطويل.

ويؤكد تبني شركة قطر للتأمين لمبادئ UNEPFI PSI التزامها بالشفافية والمساءلة والريادة في مجال التأمين المستدام. ومن خلال إعداد التقارير المنتظمة، وتحديد أهداف قابلة للقياس في مجال الحوكمة البيئية والاجتماعية والمؤسسية، والتعاون الفعّال مع الجهات الفاعلة في القطاع، تواصل الشركة وضع معايير رائدة لممارسات الأعمال المسؤولة. وباعتبارها شركة تأمين ومستثمرًا موثوقًا يتمتع بحضور قوي في منطقة الشرق الأوسط وشمال إفريقيا وخارجها، تظل شركة قطر للتأمين ثابتة في مهمتها لبناء مستقبل أكثر استدامة وقدرة على الصمود.

وقّعت شركة قطر للتأمين على مبادئ التأمين المستدام (PSI) التابعة لمبادرة تمويل برنامج الأمم المتحدة للبيئة (UNEPFI) لدمج اعتبارات الحوكمة البيئية والاجتماعية والمؤسسية في عملياتها. ومن خلال دمج هذه المبادئ في استراتيجيتها التجارية، تعزز شركة قطر للتأمين التزامها بالاستدامة وممارسات التأمين المسؤولة.

وقّعت شركة قطر للتأمين على مبادئ التأمين المستدام (PSI) التابعة لمبادرة تمويل برنامج الأمم المتحدة للبيئة (UNEPFI) لدمج اعتبارات الحوكمة البيئية والاجتماعية والمؤسسية في عملياتها. ومن خلال دمج هذه المبادئ في استراتيجيتها التجارية، تعزز شركة قطر للتأمين التزامها بالاستدامة وممارسات التأمين المسؤولة.

### المبدأ الأول: نقوم بدمج قضايا الحوكمة البيئية والاجتماعية والمؤسسية في عملية صنع القرار

كيفية امتثال شركة قطر للتأمين:

وافق مجلس إدارة شركة قطر للتأمين على استراتيجية وإطار عمل الحوكمة البيئية والاجتماعية والمؤسسية، حيث يركزان على دمج الحوكمة البيئية والاجتماعية والمؤسسية في استراتيجية الأعمال (يرجى الرجوع إلى قسم الاستدامة على موقع شركة قطر للتأمين).

طورت شركة قطر للتأمين هيكل الحوكمة البيئية والاجتماعية والمؤسسية، وتم تحديد المسؤولية عن أدائها على مستوى مجلس الإدارة

يشكل تقرير الاستدامة جزءًا من التقرير السنوي الذي يتم عرضه في الجمعية العامة السنوية لمراجعة المساهمين والنظر فيه.

تدمج شركة قطر للتأمين مخاطر تغير المناخ في نماذج تقييم التعرض والخسائر التي تدخل في نماذج رأس المال. وبناءً على ذلك، تؤثر مخاطر تغير المناخ على تسعير التأمين ومتطلبات رأس المال حيثما ينطبق ذلك.

تدرج شركة قطر للتأمين مخاطر الحوكمة البيئية والاجتماعية والمؤسسية ضمن سجلات المخاطر، ويتم إدارتها من خلال ضوابط ومبادرات مع وجود مقاييس مراقبة منتظمة.

تدمج شركة قطر للتأمين معايير الحوكمة البيئية والاجتماعية والمؤسسية في قراراتها الاستثمارية من خلال تقييمات التصنيفات والنقاط الخاصة بالحوكمة البيئية والاجتماعية والمؤسسية .

تمتلك شركة قطر للتأمين سياسات معتمدة من مجلس الإدارة لمعالجة المطالبات وشكاوى العملاء بشكل استباقي وعادل وسريع. وتنص سياسة الشركة على أن تقديم أعلى مستويات خدمة العملاء سيساعد في جذب العملاء والاحتفاظ بهم، وهو ما ينعكس في ملاحظات العملاء حول تسوية المطالبات وحل الشكاوى.

**المبدأ الثاني: سنعمل مع عملائنا وشركائنا في الأعمال لزيادة الوعي بقضايا الحوكمة البيئية والاجتماعية والمؤسسية وإدارة المخاطر وتطوير الحلول**

كيفية امتثال شركة قطر للتأمين:

تدعم شركة قطر للتأمين عملاءها في التحول إلى اقتصاد منخفض الكربون من خلال توفير المنتجات والحلول التأمينية اللازمة لمشاريع الطاقة المتجددة والبنية التحتية المستدامة والنقل النظيف وغيرها.

تسعى شركة قطر للتأمين إلى تقليص فجوة الحماية من خلال تقديم تغطية مخصصة للكوارث الطبيعية على مستوى العالم، مما يساعد في تقليص المخاطر الناجمة عن تغير المناخ. وتمتلك شركة قطر للتأمين محفظة تأمينية كبيرة في هذا المجال.

تتعاون شركة قطر للتأمين مع عملائها ومورديها الرئيسيين لتحقيق أهداف الحوكمة البيئية والاجتماعية والمؤسسية بشكل جماعي.

توفر شركة قطر للتأمين الحماية لعملائها وعائلاتهم من خلال وثائق التأمين الصحي والتأمين على الحياة، والتي تشكل ٣٣٪ من إجمالي الأقساط التأمينية الإجمالية للشركة في عام ٢٠٢٥، وهي زيادة كبيرة مقارنة بنسبة ٤٪ في عام ٢٠٢٢.

مدراء الأصول في قطر للتأمين، “جي بي مورجان” و“إتش إس بي سي”، هم من الموقعين على مبادئ الاستثمار المسؤول (PRI) ، والذين يتواصلون مع الشركات المستثمر فيها من خلال الحوار وآلية التصويت بالوكالة لتعزيز الشفافية والمساءلة بشأن القضايا البيئية والاجتماعية.

**المبدأ الثالث: سنعمل مع الحكومات والجهات التنظيمية وأصحاب المصلحة الآخرين لتعزيز العمل الواسع النطاق بشأن قضايا الحوكمة البيئية والاجتماعية والمؤسسية**

كيفية امتثال شركة قطر للتأمين:

المشاركة مع الجهات التنظيمية بشأن القوانين المقترحة للحوكمة البيئية والاجتماعية والمؤسسية، وتقييم مدى إمكانية تنفيذها، والالتزام بالامتثال لها، ووضع خارطة طريق وجدول زمني لتحقيق التنفيذ.

التعاون مع مبادرة تمويل برنامج الأمم المتحدة للبيئة (UNEP FI) في تطوير إرشادات مخاطر الحوكمة البيئية والاجتماعية والمؤسسية لشركات التأمين.

الترويج لمختلف المبادرات المتعلقة بالحوكمة البيئية والاجتماعية والمؤسسية عبر الوسائط الرقمية والمطبوعة لزيادة الوعي العام بهذه القضايا في المنطقة التي تعمل بها شركة قطر للتأمين.

**المبدأ الرابع: سنظهر التزامنا بالمساءلة والشفافية من خلال الإفصاح المنتظم عن تقدمنا في تنفيذ المبادئ**

كيفية امتثال شركة قطر للتأمين:

نشر تقارير الحوكمة البيئية والاجتماعية والمؤسسية والاستدامة لتتبع التقدم المحرز ومؤشرات الأداء الرئيسية.

المشاركة في الإفصاحات المتعلقة بمخاطر الحوكمة البيئية والاجتماعية والمؤسسية وفقًا لمعايير التقارير العالمية مثل المبادرة العالمية لإعداد التقارير (GRI).

الإفصاح العلني عن الامتثال للمبادئ.

تحديث أصحاب المصلحة بانتظام حول مبادرات الاستدامة والالتزامات.

من خلال تبني هذه المبادئ، تعزز شركة قطر للتأمين ريادتها في مجال التأمين المستدام، مما يضمن خلق قيمة طويلة الأجل لأصحاب المصلحة مع المساهمة في صناعة تأمين أكثر مرونة ومسؤولية.

## ٢. الملف التعريفي للشركة

### ٢.١ نظرة عامة عن الشركة

تعد شركة قطر للتأمين المزود الرائد لخدمات التأمين وإعادة التأمين في منطقة الشرق الأوسط وشمال إفريقيا، حيث تشتهر بتقديم مجموعة شاملة من حلول إدارة المخاطر والقوة المالية. تأسست الشركة عام ١٩٦٤ كأول شركة تأمين محلية في قطر، ونمت لتصبح لاعبًا عالميًا بمحفظة اكتتاب متنوعة تغطي الشرق الأوسط وأوروبا وآسيا، مع مقرها الرئيسي في دول مجلس التعاون الخليجي.

وبصفتها أكبر شركة تأمين في منطقة الشرق الأوسط وشمال إفريقيا من حيث إجمالي الأصول وحقوق الملكية، تواصل شركة قطر للتأمين تقديم خدمات ذات قيمة مضافة لعملائها مع الحفاظ على مكانتها كجهة موثوقة ورائدة في قطاع التأمين. ومنذ إدراجها في بورصة قطر عام ١٩٩٧، تحظى المجموعة بتصنيفات مالية قوية تعكس استقرارها المالي وتميزها التشغيلي، حيث حصلت على تصنيف A- (قوي) من وكالة ستاندرد أند بورز وتصنيف A- (ممتاز) من وكالة A.M. Best.

تعمل شركة قطر للتأمين كشركة تأمين شاملة، حيث تقدم مجموعة متكاملة من منتجات التأمين التي تشمل التأمينات الشخصية والتجارية والتأمينات المتخصصة. ومن خلال قدراتها العالمية في الاكتتاب ونهجها المبتكر في إدارة المخاطر، أصبحت الشركة الشريك المفضل للشركات والأفراد الذين يبحثون عن حلول تأمينية موثوقة ورؤى مستقبلية.

وانطلاقًا من التزامها بالاستدامة، تدمج شركة قطر للتأمين مبادئ الحوكمة البيئية والاجتماعية والمؤسسية في عملياتها، مما يضمن استدامتها على المدى الطويل وتأثيرها الإيجابي على المجتمعات التي تخدمها. اعتبارًا من مايو ٢٠٢٥، حصلت قطر للتأمين على تصنيف AAA (p) في المعايير البيئية والاجتماعية والحوكمة (ESG) من مورجان ستانلي كاييتال إنترناشيونال (MSCI).

ومن خلال الجمع بين إرث طويل من التميز ورؤية مستقبلية طموحة، تواصل شركة قطر للتأمين لعب دور محوري في تشكيل مستقبل صناعة التأمين في المنطقة وخارجها.

### ٢.٢ أبرز المؤشرات المالية لشركة قطر للتأمين

أظهرت شركة قطر للتأمين أداءً قويًا وقدرة على التكيف عبر عملياتها، مع تحقيق تعافٍ ملحوظ في المؤشرات المالية الرئيسية بين العام المالي ٢٠٢٢ والعام المالي ٢٠٢٥.

إيرادات التأمين: حققت المجموعة إيرادات تأمين بلغت ٨,٨٦١ مليون ريال قطري في السنة المالية ٢٠٢٥، مما يعكس متانة العمليات التشغيلية رغم التحديات العالمية. ويأتي ذلك مقارنة بـ ٨,٦٠٠ مليون ريال قطري في السنة المالية ٢٠٢٤، و١٠,٨٩٥ مليون ريال قطري في السنة المالية ٢٠٢٣، و١١,٢٢٢ مليون ريال قطري في السنة المالية ٢٠٢٢، مما يسلط الضوء على التركيز الاستراتيجي لتحسين محفظة الاعمال.

نتيجة خدمات التأمين: سجلت قطر للتأمين نتائج خدمات تأمين بلغت ٥٠٦ مليون ريال قطري في السنة المالية ٢٠٢٥.

دخل الاستثمارات والدخل الآخر: حققت الاستثمارات والدخل الاخر نموا مستقرا، حيث بلغت ٩٥٧ مليون ريال قطري بحلول السنة المالية ٢٠٢٥، مقارنة بـ ٩٤٨ مليون ريال قطري في السنة المالية ٢٠٢٤، و٩٧١ مليون ريال قطري في السنة المالية ٢٠٢٣، و٧٩٤ مليون ريال قطري في السنة المالية ٢٠٢٢.

صافي الدخل: وانعكاسا للتحسينات التشغيلية، حققت المجموعة صافي دخل قدره ٨٠٦ مليون ريال قطري للسنة المالية ٢٠٢٥، وذلك بعد تحقيق ٧٣٥ مليون ريال قطري في السنة المالية ٢٠٢٤.

### قوة الميزانية العمومية

إجمالي حقوق الملكية: تعززت حقوق الملكية لقطر للتأمين خلال هذه الفترة، حيث ارتفعت من ٨,١١٤ مليون ريال قطري في ديسمبر ٢٠٢٢ إلى ٨,٧١٧ مليون ريال قطري في ديسمبر ٢٠٢٣، ثم إلى ٩,٠٠٣ مليون ريال قطري في السنة المالية ٢٠٢٤، وصولا إلى ١٠,٢٢٩ مليون ريال قطري في السنة المالية ٢٠٢٥.

إجمالي الأصول: وانعكاسا للتعديلات الاستراتيجية، بلغ إجمالي الاصول ٢٥,٣٧١ مليون ريال قطري في السنة المالية ٢٠٢٥، مقارنة بـ ٢٦,٨٨٨ مليون ريال قطري في ديسمبر ٢٠٢٤، و٢٨,١١٤ مليون ريال قطري في ديسمبر ٢٠٢٣، و٢٩,٨٢٧ مليون ريال قطري في ديسمبر ٢٠٢٢.

تؤكد هذه الارقام التزام مجموعة قطر للتأمين بالحفاظ على المرونة المالية، وتحقيق التميز التشغيلي، وتقديم قيمة للمساهمين في بيئة سوق ديناميكية، مع دمج مبادئ المعايير البيئية والاجتماعية والحوكمة (ESG) في صلب اعمالها.

## ٣. الحوكمة المؤسسية والقيادة

### ٣,١ هيكل الحوكمة المؤسسية

اعتمدت شركة قطر للتأمين هيكل حوكمة داخلي يُحدد الأدوار والمسؤوليات بوضوح لكل عنصر من عناصر النظام. يقوم مساهمو الشركة بتعيين مجلس الإدارة، الذي يتولى بدوره مسؤولية إدارة الشركة. وقد أنشأ المجلس لجاناً متخصصة للاضطلاع بمسؤوليات محددة بطريقة فعالة، ومع ذلك، تبقى المسؤولية العامة عن المهام التي تُسند إلى هذه اللجان ويجري تنفيذها تحت إشراف المجلس. يتولى رئيس مجلس الإدارة تقديم التوجيه والإرشاد العام للمجلس.

في عام ٢٠٢٥، حصل مجلس الإدارة على مساعدة من لجان مجلس الإدارة المختلفة، وهي:

- لجنة التدقيق
- لجنة إدارة المخاطر والامتثال
- لجنة الترشيحات والمكافآت
- اللجنة التنفيذية

بالإضافة إلى لجان مجلس الإدارة، أنشأت الشركة لجاناً إدارية داخلية، حيث تكون كل لجنة مسؤولة عن وظيفة حيوية محددة. وتهدف هذه اللجان إلى التعامل بفعالية وكفاءة مع المسؤوليات الموكلة إليها، وضمان سير العمليات اليومية للمجموعة، وهي:

- لجنة الإدارة التنفيذية للمجموعة
- لجنة المخاطر للمجموعة
- لجنة الاحتياطات للمجموعة
- لجنة استراتيجية الحوكمة والتنفيذ للمجموعة

تتكون وظائف الرقابة الداخلية من الامتثال، وإدارة المخاطر، والحوكمة والرقابة الداخلية (مجتمعة تحت إطار الحوكمة وإدارة المخاطر والامتثال - GRC، ويترأسها رئيس المخاطر للمجموعة، بالإضافة إلى الوظائف الإكتوارية (برئاسة الرئيس الإكتواري للمجموعة) والتدقيق الداخلي (الذي يرفع تقاريره مباشرة إلى مجلس الإدارة من خلال لجنة التدقيق، ويترأسه الرئيس التنفيذي للتدقيق الداخلي للمجموعة).

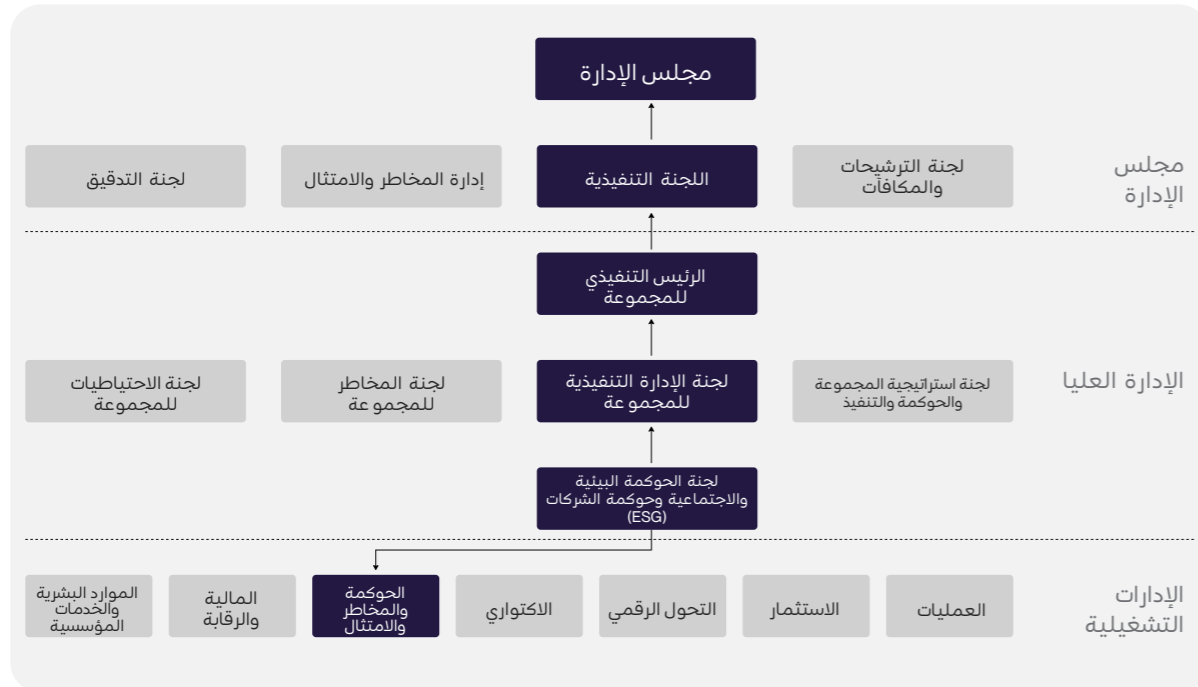
تتمتع هذه الوظائف الرقابية بوصول كامل إلى لجنة إدارة المخاطر والامتثال التابعة لمجلس الإدارة، وتشمل:

- إدارة المخاطر للمجموعة
- الامتثال للمجموعة
- الحوكمة والرقابة الداخلية للمجموعة
- إكتواري المجموعة

تبنت شركة قطر للتأمين نموذج "الخطوط الثلاثة للدفاع" لإدارة المخاطر، والذي يشمل:

- الخط الأول - الإدارة التشغيلية، وهي المسؤولة عن إدارة المخاطر من خلال نشر وتنفيذ الضوابط والإشراف الإداري.
- الخط الثاني - يشمل وظائف الامتثال والمخاطر والإكتواري، والتي تُراقب أنشطة الخط الأول من منظور مستقل وتعمل على التحقق منها.
- الخط الثالث - التدقيق الداخلي والخارجي، حيث يقدمان ضماناً مستقلاً بشأن فاعلية أنظمة الرقابة وإدارة المخاطر.

### ٣,٢ هيكل الحوكمة البيئية والاجتماعية والمؤسسية



### ٣,٣ استقلالية وتنوع مجلس الإدارة

#### ٣,٣,١ نوع مجلس الادارة والانتخابات

تعمل قطر للتأمين وفق هيكل "مجلس ادارة موحد"، يضم ١١ عضوا.

يتم انتخاب أعضاء مجلس الادارة لمدة ٣ سنوات، ويمكن إعادة تعيينهم لأكثر من دورة واحدة.

يتم انتخاب أعضاء مجلس الإدارة في الجمعية العامة للمساهمين وفقاً للقواعد والشروط المنصوص عليها في قانون الشركات التجارية والنظام الأساسي للشركة. يُشترط على عضو مجلس الإدارة أن يمتلك حداً أدنى قدره ٢٠,٠٠٠,٠٠٠ (عشرون مليون) سهم في الشركة.

يتم انتخاب مجلس الادارة لمدة ٣ سنوات من السنة المالية ٢٠٢٣ الى السنة المالية ٢٠٢٥ خلال اجتماع الجمعية العامة العادية للشركة الذي عقد في ١٩ مارس ٢٠٢٣. وعلاوة على ذلك، تمت الموافقة على قائمة الترشيحات

لعضوية مجلس الادارة للفترة (٢٠٢٣-٢٠٢٥) في ١٦ مارس ٢٠٢٣ من قبل مصرف قطر المركزي. وقد تم الالتزام حسب الاصول بمتطلبات ملكية الحد الادنى من اسهم حقوق الملكية في الشركة لأعضاء مجلس الادارة غير المستقلين، والبالغة ٢,٠٠٠,٠٠٠ (مليوناً) سهم، من قبل جميع أعضاء مجلس الادارة، كما هو معمول به في الوقت الذي شهدت فيه الجمعية العامة العادية انتخاب أعضاء مجلس الادارة.

### ٣,٣,٢ الفصل بين مناصبي الرئيس التنفيذي ورئيس مجلس الادارة

تولى الشيخ حمد بن فيصل بن ثاني جاسم آل ثاني منصب رئيس مجلس ادارة مجموعة قطر للتأمين في عام ٢٠٢٣. ومنذ عام ٢٠٢٠، يشغل السيد سالم المناعي منصب الرئيس التنفيذي للمجموعة.

ومن الأهمية بمكان الإشارة إلى أن قطر للتأمين تحافظ على فصل واضح بين وظائف الإدارة ووظائف مجلس الادارة؛ حيث لا يشغل أي من التنفيذيين في الشركة، بما في ذلك أعضاء الإدارة العليا، عضوية مجلس ادارة مجموعة قطر للتأمين أو لجانته. كما أن جميع أعضاء مجلس الادارة ال ١١ هم أعضاء غير تنفيذيين.

### ٣,٣,٣ الخبرة الصناعية لمجلس الادارة

يتمتع أعضاء مجلس ادارة الشركة بسنوات عديدة من الخبرات المتنوعة في القطاعات المالية والاقتصاد الكلي. وقد شغل معظم أعضاء المجلس مناصب رئيس مجلس ادارة تنفيذي، ونائب رئيس تنفيذيا، ورؤساء تنفيذيين في قطاعات أخرى تشمل البنوك والاستثمارات والاعمال المتنوعة، حيث تولوا مسؤولية إدارة الشؤون التجارية والمالية وإدارة المخاطر في تلك الشركات بشكل أساسي.

يتم تغطية السير الذاتية لأعضاء مجلس الادارة في تقرير حوكمة الشركات لقطر للتأمين لعام ٢٠٢٥.

### ٣,٣,٤ استقلالية مجلس الادارة

تنص المادة ٩٧ من قانون الشركات التجارية والمادة ٦ من نظام الحوكمة على أن يكون ثلث أعضاء مجلس الادارة من الأعضاء المستقلين ذوي الخبرة اللازمة، ويعفون من شرط تملك الأسهم.

يتم عرض تقييم مفصل لاستقلالية مجلس الادارة في ملحق هذا التقرير.

### ٣,٣,٥ متوسط مدة عضوية مجلس الادارة

بلغ متوسط مدة عضوية مجلس الادارة ٩,٨٢ سنة كما في ٣١ ديسمبر ٢٠٢٥.

#	عضو مجلس الادارة	المسمى الوظيفي	سنة الانضمام للمجلس	مدة العضوية (تقريبية)	متوسط مدة عضوية المجلس
١	الشيخ حمد بن فيصل بن ثاني جاسم آل ثاني	رئيس مجلس الادارة	١٩٩١	٣٤ - ٣٥ سنة	
٢	السيد عبد الرحمن عيسى المناعي	نائب رئيس مجلس الادارة	٢٠٢٣	٢ - ٣ سنوات	
٣	السيد خليفة عبد الله تركي السبيعي	عضو	٢٠٢١	٤ - ٥ سنوات	
٤	الشيخ سعود بن خالد بن حمد آل ثاني	عضو	٢٠٠٨	١٧ - ١٨ سنة	
٥	الشيخ فيصل بن ثاني بن فيصل آل ثاني	عضو	٢٠١٥	١٠ - ١١ سنة	٨,٨١ سنة
٦	الشيخ عبد الرحمن بن سعود بن فهد آل ثاني	عضو	٢٠١٧	٨ - ٩ سنوات	
٧	الشيخ تميم بن حمد بن جاسم جبر آل ثاني	عضو	٢٠٢٢	٣ - ٤ سنوات	
٨	السيد علي يوسف حسين علي كمال	عضو	٢٠١٧	٨ - ٩ سنوات	
٩	السيد محمد جاسم محمد جيدة	عضو	٢٠٢٠	٥ - ٦ سنوات	
١٠	السيد علي حسين الفردان	عضو	٢٠٢١	٤ - ٥ سنوات	
١١	السيد إبراهيم جاسم عبد الرحمن العثمان فخرو	عضو	٢٠٢٣	٢ - ٣ سنوات	

## ٣,٤ ممارسات العمل الأخلاقية وقواعد السلوك

تمتلك شركة قطر للتأمين قسمًا للحوكمة المؤسسية والرقابة الداخلية، والذي يتولى تحديد وتنفيذ ومراقبة جميع مبادئ ومتطلبات معايير الحوكمة التي تعكس حجم الشركة وتعقيدها ومتطلباتها التشغيلية. بينما تلتزم هذه المبادئ بالمتطلبات والأحكام المحلية، فإنها تعكس أيضًا أفضل الممارسات المستمدة من مبادئ وأطر ومعايير الحوكمة العالمية. ويتناول تقرير "تقرير الحوكمة المؤسسية لشركة قطر للتأمين ٢٠٢٥" بالتفصيل مبادئ وممارسات الحوكمة المؤسسية للشركة، كما يتضمن معلومات إضافية تعكس استدامة ممارسات الحوكمة المؤسسية وأداء الشركة.

تعتمد شركة قطر للتأمين "مدونة سلوك" رسمية تحدد المعايير الأخلاقية للشركة لجميع الأطراف المعنية، بما في ذلك الموظفين والموردين والعملاء والجهات التنظيمية وأصحاب المصلحة الآخرين. يُطلب من جميع الموظفين، بمن فيهم المتعاقدون، الخضوع لتدريب إلزامي سنوي حول مدونة السلوك، وقد تم اعتماد مدونة السلوك من قبل مجلس الإدارة، حيث تُعرض جميع التقارير والوثائق المتعلقة بالحوكمة والأخلاقيات، بما في ذلك تقرير الحوكمة المؤسسية، على المجلس للمراجعة والموافقة.

وقد تم تكليف "لجنة استراتيجية الحوكمة والتنفيذ للمجموعة" ضمن الإدارة التنفيذية العليا بمسؤولية مناقشة وتنفيذ ومراقبة نظم الحوكمة المؤسسية، والسياسات، والمعايير الأخلاقية.

علاوة على ذلك، يتم تعيين مدقق خارجي مستقل سنويًا بمهمة مراجعة معايير الحوكمة في شركة قطر للتأمين، بما في ذلك المعايير الأخلاقية، لضمان توافقها مع القوانين واللوائح المحلية. يقدم المدقق الخارجي تقريرًا مستقلًا حول معايير الحوكمة والأخلاقيات في الشركة، والذي يُنشر على موقع الشركة ويكون متاحًا لجميع المساهمين وأصحاب المصلحة الآخرين.

كما أن لدى شركة قطر للتأمين إدارة التدقيق الداخلي للمجموعة، والتي تضم فريقًا كاملاً من الموظفين ذوي الخبرة الواسعة في التدقيق. ولا يقتصر نطاق التدقيق الداخلي على المسائل المالية، بل يشمل جميع العمليات التشغيلية، بما في ذلك الاكتتاب، المطالبات، الاستثمارات، التكنولوجيا، المالية، الموارد البشرية، الامتثال، الشؤون القانونية، المخاطر، الحوكمة وغيرها من الوظائف. تُجرى عمليات التدقيق وفقًا لخطة التدقيق السنوية وعلى أساس دوري لجميع الوظائف لضمان مراجعة فعالة للرقابة الداخلية على هذه المجالات التشغيلية.

## ٣,٥ مكافحة الرشوة والفساد والاحتيال والوقاية منها وحماية المبلغين عن المخالفات

تعتمد شركة قطر للتأمين سياسة رسمية تفصيلية لمكافحة الرشوة والفساد والاحتيال، والتي تنطبق على جميع الموظفين، بما في ذلك الإدارة العليا وأعضاء مجلس الإدارة. كما تمتد متطلبات هذه السياسة إلى الوسطاء، والموردين، ومقدمي الخدمات، والاستشاريين، أو أي جهات أخرى تتعامل مع الشركة.

تتبنى شركة قطر للتأمين سياسة عدم التسامح مطلقًا مع الرشوة والفساد والاحتيال، وتلتزم بممارسة أعمالها بشفافية ونزاهة ([يرجى الرجوع الى سياسة مكافحة الرشوة والفساد والاحتيال هنا](#)). وفقًا لهذه السياسة، يتوجب على الموظفين ممارسة العناية الواجبة المناسبة لمستوى المخاطر المتصورة فيما يتعلق بالرشوة والفساد والاحتيال في جميع المعاملات التجارية مع العملاء والأطراف الخارجية، لضمان منعها وكشفها. وقد وضعت الشركة حدودًا قصوى للهدايا والضيافة، بحيث تدعم هذه الإجراءات العلاقات التجارية مع أصحاب المصلحة وفقًا للقوانين والأنظمة المحلية. وتُناط مسؤولية مراقبة والإشراف على مخاطر الرشوة والفساد والاحتيال بإدارة الامتثال للمجموعة.

كما قامت شركة قطر للتأمين بتطبيق سياسة حماية المبلغين عن المخالفات، والتي تشجع جميع الموظفين على الإبلاغ عن أي مخالفات قد تؤثر سلبيًا على الشركة أو عملائها أو مساهميها أو موظفيها أو الجمهور بشكل عام. تدعو هذه السياسة إلى توفير بيئة آمنة تتيح للموظفين الإبلاغ عن المخالفات دون الخوف من الانتقام. وتترك الشركة أن اتخاذ قرار الإبلاغ عن المخالفات قد يكون صعبًا، لا سيما بسبب مخاوف الانتقام من المسؤولين عن المخالفة. ولذلك، لا تتسامح الشركة مع أي شكل من أشكال المضايقة أو الانتقام، وتتخذ التدابير اللازمة لحماية المبلغين الذين يكشفون عن المخالفات بحسن نية.

كما تتيح شركة قطر للتأمين إمكانية الإبلاغ المجهول عن المخالفات، مع مراعاة عدة عوامل، بما في ذلك خطورة

القضايا المطروحة، ومصداقية الشكوى، وإمكانية التحقق من الادعاءات عبر مصادر أخرى. كما تحظر سياسة الشركة الكشف عن هوية أي شخص يُبلغ عن المخالفات بحسن نية ويطلب الحفاظ على سرية هويته. بالإضافة إلى ذلك، لا تسمح الشركة بأي محاولات للكشف عن هوية المبلغ المجهول الذي أُبلغ بحسن نية.

لم ترد أي شكاوى جوهرية تتعلق بالرشوة والفساد والاحتيايل، سواء داخلياً أو من أطراف خارجية، في عام ٢٠٢٥.

## ٣,٦ دمج الاستدامة في عملية صنع القرار

شركة قطر للتأمين ملتزمة بدعم التزام دولة قطر الرسمي بموجب اتفاقية باريس لتخفيض انبعاثات غازات الاحتباس الحراري بنسبة ٢٥٪ بحلول عام ٢٠٣٠.

في شركة قطر للتأمين، تم دمج الاستدامة في عمليات اتخاذ القرار على جميع المستويات داخل المؤسسة. إن التزامنا بمبادئ الحوكمة البيئية والاجتماعية والمؤسسية يدفع نهجنا في إدارة المخاطر، والاکتتاب، والاستثمارات، والعمليات، والتدقيق الداخلي. نسعى جاهدين إلى خلق قيمة طويلة الأجل لمساهميننا وعملائنا والمجتمع والبيئة، مع تعزيز سمعة علامتنا التجارية، والأداء المالي، والقيمة السوقية

### التغير المناخي وإدارة المخاطر

قامت شركة قطر للتأمين بدمج مخاطر تغير المناخ في نماذج تقييم التعرض والخسائر. يضمن ذلك أن محفظتنا الاكتتابية تتماشى مع معايير الحوكمة البيئية والاجتماعية والمؤسسية، مما يمكننا من تقييم المخاطر والتخفيف منها بطريقة تعزز الاستدامة.

### اتخاذ قرارات استثمارية مستدامة

نقوم بدمج عوامل الحوكمة البيئية والاجتماعية والمؤسسية في قراراتنا الاستثمارية، مع إعطاء الأولوية للاستثمارات التي تتمتع بتصنيف حوكمة بيئية واجتماعية ومؤسسية بدرجة "A" أو أعلى. يهدف ذلك إلى تحسين التصنيف العام لمحفظتنا الاستثمارية ودعم التحول نحو نظام مالي أكثر استدامة ومسؤولية.

### دمج الحوكمة البيئية والاجتماعية والمؤسسية في أنظمة وتقنيات المعلومات

#### ١. نظام ادارة المخاطر:

يتم دمج نظام ادارة المخاطر في قطر للتأمين المخاطر المرتبطة بتغير المناخ وتأثيرها المالي على أداء الاکتتاب في الشركة. لمزيد من التفاصيل، يرجى الرجوع الى قسم الاکتتاب.

#### ٢. أنظمة الاستثمار والخزينة:

تتضمن أنظمة الاستثمار والخزينة في قطر للتأمين بيانات المعايير البيئية والاجتماعية والحوكمة (ESG) والبيانات المتعلقة بتغير المناخ من جهات تزويد مختلفة. ويساعد ذلك في تقييم مخاطر هذه المعايير في محفظة الاستثمار. لمزيد من التفاصيل، يرجى الرجوع الى قسم الاستثمار والخزينة.

#### ٣. العمليات الرقمية وغير الورقية:

تعتمد قطر للتأمين عمليات رقمية وغير ورقية بالكامل في نماذج الاکتتاب، والمطالبات، وإعادة التأمين الاختياري والاتفاقي، والتصرف في الحطام، والإدارة، والموارد البشرية، والمالية. وتعد الشفافية في العمليات التجارية والتعاملات هي العامل الرئيسي لتمكين الاستدامة، وينصب تركيز الشركة على تسجيل أرقام قياسية جديدة في التحول الرقمي كل عام. كما تمت رقمنة دورة حياة إدارة الموارد البشرية بالكامل، بدءاً من التوظيف، ومزايا الموظفين، والتدريب، وتسوية التظلمات، وإدارة الأداء، وصولاً إلى الجوائز والتعويضات وحتى إنهاء الخدمة. ويعزز هذا المستوى من الشفافية قيم المساواة والعدالة والتعامل المنصف. لمزيد من التفاصيل، يرجى الرجوع الى قسم تنمية رأس المال البشري.

#### ٤. المسؤولية الاجتماعية والحوكمة:

تلتزم قطر للتأمين بالعدالة والإنصاف، ومعاملة الموظفين والعملاء والمساهمين والموردين باحترام. وتتميز قوتنا العاملة بالتنوع، حيث تضم حوالي ٧٠ جنسية، مع تجاوز التنوع بين الجنسين نسبة ٣٠٪، ومعدل استبقاء للموظفين يصل إلى ٨٦٪. بالإضافة إلى ذلك، بنيت ثقافة الحوكمة لدينا على أخلاقيات قوية، وشفافية، ونهج قائم على الأداء، بقيادة مجلس ادارة وإدارة عليا يتمتعون برؤية مستقبلية.

### ٥. الالتزام العالمي بالاستدامة:

بصفتها من الموقعين على مبادئ التأمين المستدام التابعة لمبادرة التمويل لبرنامج الأمم المتحدة للبيئة (UNEP FI)، تحظى قطر للتأمين بالتقدير لريادتها في ممارسات المعايير البيئية والاجتماعية والحوكمة (ESG) في منطقة الشرق الأوسط وشمال أفريقيا. ونحن ملتزمون بالامتثال لمعايير التقارير العالمية، بما في ذلك (GRI) و(SASB)، وضمان الالتزام بمتطلبات وكالات التصنيف لإثبات المساءلة أمام أصحاب المصلحة.

## ٣,٧ الملكيات

يُعد النظام الأساسي لشركة قطر للتأمين بمثابة الدستور الذي يحدد الحقوق والمسؤوليات الأساسية للمساهمين. وفقاً للمادة ٦ من النظام الأساسي، لا يجوز لأي شخص طبيعي أو اعتباري أن يمتلك أكثر من ٥٪ من رأس المال المدفوع للشركة، باستثناء حكومة قطر، والمؤسسات التابعة لها، والهيئة العامة للتقاعد والتأمينات الاجتماعية (صندوق المعاشات المدنية والعسكرية). ومع ذلك، يمكن أن تصل هذه النسبة إلى ١٠٪ من رأس المال المدفوع للشركة بموافقة مسبقة من مصرف قطر المركزي (الجهة التنظيمية الرئيسية لأعمال التأمين في قطر).

وُضعت هذه الحدود لتعزيز تنوع الملكية بين مختلف المساهمين وضمان حوكمة أفضل على مستوى مجلس الإدارة. ومع ذلك، لا توجد قيود أو حدود على حقوق التصويت للمساهمين الذين يمتلكون أسهماً قانونية في الشركة، حيث يتمتع جميع المساهمين بحقوق تصويت متساوية تتناسب مع نسبة ملكيتهم للأسهم.

تم تعديل المادة ١٦ من النظام الأساسي بحيث يُسمح للمستثمرين غير القطريين بامتلاك ما يصل إلى ١٠٪ من أسهم الشركة، وذلك وفقاً للتشريعات المحلية النافذة.

يبلغ رأس المال المصرح به والمدفوع بالكامل لشركة قطر للتأمين ٣,٦٦١,١٠١,٣٣٠ ريالاً قطرياً، مقسماً إلى ٣,٦٦١,١٠١,٣٣٠ سهماً. ووفقاً لسجل المساهمين بتاريخ ٣١ ديسمبر ٢٠٢٤، فإن الهيئة العامة للتقاعد والتأمينات الاجتماعية، وهي صندوق تقاعد عام لمواطني قطر ودول مجلس التعاون الخليجي، تمتلك ١٠,٥٥٪ من رأس المال المدفوع للشركة، في حين يمتلك صندوق المعاشات العسكرية ٣,٨٦٪ من الأسهم، وتملك شركة بروق للتجارة ٥,٨٢٪ من الأسهم. بذلك، يمتلك هؤلاء الثلاثة مجتمعين ٢٠,٢٣٪ من أسهم الشركة، ويمثلون حكومة قطر والعائلة الحاكمة. أما بقية الأسهم، فهي مملوكة من قبل مجموعة متنوعة من المستثمرين دون انتماء إلى أي مجموعة أو جمعية أو عائلة محددة، حيث إن شركة قطر للتأمين ليست شركة عائلية.

يتم انتخاب جميع أعضاء مجلس الإدارة من قبل المساهمين في الجمعية العامة العادية، باستثناء عضو واحد يتم تعيينه من قبل الهيئة العامة للتقاعد والتأمينات الاجتماعية لتمثيل مساهمتها في الشركة. أما بقية أعضاء المجلس، فيتم انتخابهم من قبل المساهمين المتنوعين كما هو موضح أعلاه.

وفقاً للمادة ٣٨ من النظام الأساسي، يتم انتخاب أعضاء مجلس الإدارة لمدة ثلاث سنوات، مما يمنحهم الوقت الكافي لفهم أعمق لأعمال الشركة وتقديم التوجيه الاستراتيجي للشركة وإدارتها التنفيذية.

### رأس المال وهيكل الملكية – نظرة سريعة!

- رأس المال المصرح به والمدفوع: ٣,٦٦١,١٠١,٣٣٠ ريال قطري
- إجمالي الأسهم: ٣,٦٦١,١٠١,٣٣٠ سهم مدفوع بالكامل
- إجمالي عدد المساهمين: ٢,٠٤٣ (مساهم) اعتباراً من ٣١ ديسمبر ٢٠٢٥)
- المساهمون الرئيسيون: (الذين يمتلكون أكثر من ٢ مليون سهم) ١٩٤ مساهم

## Key Shareholding Entities

المساهم	عدد الأسهم	نسبة الملكية من رأس المال
الهيئة العامة للتقاعد والتأمينات الاجتماعية (صندوق المعاشات العامة)	٣٤٤,٦٢٣,٦٠٤	٪١٠.٥٥
صندوق المعاشات العسكرية	١٢٥,٩٣٢,٦٥٣	٪٣,٨٦
شركة بروق للتجارة	١٩٠,٠٤٨,٣٠٠	٪٥,٨٢
شركة المرقاب كابيتال	٦١,٠٥٨,٥٠٨	٪١,٨٧
شركة الغارية للاستثمار العقاري	٢٥,٩٨٢,٦٦٠	٪٠,٨٠
شركة الجيدة للسيارات والتجارة	٢٥,٣٠٠,٠٠٠	٪٠,٧٧
مجموعة الكمال العالمية	٩,١٦٢,٧٠٠	٪٠,٢٨
شركة الفردان للاستثمار	١٧,٦١١,٨٢٠	٪٠,٥٤

## ملكية أعضاء مجلس الإدارة وكبار التنفيذيين

يتألف مجلس إدارة شركة قطر للتأمين من محترفين ذوي خبرة يمثلون المساهمين الرئيسيين بالإضافة إلى الأعضاء المستقلين:

- الشيخ حمد بن فيصل بن ثاني جاسم آل ثاني (رئيس مجلس الإدارة) – الهيئة العامة للتقاعد والتأمينات الاجتماعية | ٣٤٤,٦٢٣,٦٠٤ سهم (٪١٠.٥٥)
- السيد عبد الرحمن عيسى المناعي (نائب رئيس مجلس الإدارة) – شركة الغارية للاستثمار العقاري | ٢٥,٩٨٢,٦٦٠ سهم (٪٠,٨٠)
- السيد خليفة عبد الله تركي السبيعي – يمثل نفسه | ٢,٠٠٠,٠٠٤ سهم (٪٠,٠٦)
- الشيخ سعود بن خالد بن حمد آل ثاني – يمثل نفسه | ٢,٠٠٠,٠٠٠ سهم (٪٠,٠٦)
- الشيخ فيصل بن ثاني بن فيصل آل ثاني – شركة بروق للتجارة | ١٩٠,٠٤٨,٣٠٠ سهم (٪٥,٨٢)
- الشيخ عبد الرحمن بن سعود بن فهد آل ثاني – يمثل نفسه | ٩,٩٦٥,١٨٥ سهم (٪٠,٣١)
- الشيخ تميم بن حمد بن جاسم جبر آل ثاني – شركة المرقاب كابيتال | ٦١,٠٥٨,٥٠٨ سهم (٪١,٨٧)
- السيد علي يوسف حسين علي كمال – مجموعة الكمال العالمية | ٩,١٦٢,٧٠٠ سهم (٪٠,٢٨)
- السيد محمد جاسم محمد عيسى الجيدة – شركة الجيدة للسيارات والتجارة | ٢٥,٣٠٠,٠٠٠ سهم (٪٠,٧٧)
- السيد علي حسين الفردان – شركة الفردان للاستثمار | ١٧,٦١١,٨٢٠ سهم (٪٠,٥٤)
- السيد إبراهيم جاسم عبد الرحمن العثمان فخرو – يمثل نفسه | ١٠٦,٤٣٣ سهم (٪٠,٠٣)

بالنسبة إلى كبار التنفيذيين، يمتلك السيد سالم خلف المناعي (الرئيس التنفيذي للمجموعة) ١١,٥٦٠,٠١٠ سهم، في حين أن بقية أعضاء الإدارة التنفيذية العليا لا يمتلكون أي أسهم في شركة قطر للتأمين.

## ٣,٨ التعويضات

في شركة قطر للتأمين، تم تصميم هيكل التعويضات لضمان توافق مصالح الإدارة التنفيذية والموظفين مع الأهداف الاستراتيجية للشركة وأهداف الاستدامة الطويلة الأجل. بالإضافة إلى التعويضات الثابتة، نقدم حوافز متغيرة قائمة على الأداء لمكافأة الإنجازات التي تسهم في النجاح العام والصحة المالية للشركة.

يقوم مجلس الإدارة، بمساهمة من لجنة الترشيحات والمكافآت، بتحديد هذه الحوافز بناءً على معايير الأداء، واعتبارات إدارة المخاطر، وتحقيق الأهداف التجارية الرئيسية. ولضمان ممارسات مخاطر سليمة، يتم تأجيل جزء

كبير من التعويضات القائمة على الأداء، خاصة للمخاطرين، مع خيار السداد على مدى ثلاث سنوات.

لا يوجد أي ضمان للدفع المتغير، ويتم اتخاذ جميع قرارات التعويض وفقاً لتقدير مجلس الإدارة، تحت إشراف التدقيق الداخلي لضمان الامتثال للسياسات المعتمدة. كما أن سياسة التعويضات الخاصة بشركة قطر للتأمين، كما تمت الموافقة عليها من قبل المساهمين، متاحة على الموقع الإلكتروني للشركة.

## ٤. إدارة المخاطر

## إطار حوكمة المخاطر

يعمل إطار إدارة المخاطر والعمليات المستخدمة ضمن هذا الإطار بما يتماشى مع إطار الحوكمة العام وهيكل وظائف الأعمال. وتوضح هذه العمليات المتطلبات رفيعة المستوى، بما في ذلك أدوار ومسؤوليات إدارة المخاطر ووظائف الأعمال الأخرى. وتتولى وظيفة إدارة المخاطر تصميم وتسهيل تنفيذ وتشغيل إطار إدارة المخاطر في كافة أنحاء المؤسسة لتحديد وتقييم ومراقبة وإدارة مخاطرها قصيرة وطويلة الأجل بشكل صحيح بما يتماشى مع الضوابط. ويتم مراجعة أي تعديل أو تغيير في مكونات الإطار من قبل لجنة الإدارة/ المخاطر، حسب الاقتضاء، ثم يتم عرضه للمراجعة والموافقة من قبل لجنة إدارة المخاطر والامتثال (RMCC) أو مجلس الإدارة.

## الملكية والهيكل التنظيمي

يتحمل مجلس الإدارة (بما في ذلك اللجان الفرعية للمجلس) المسؤولية النهائية عن إطار إدارة المخاطر. ويتم تفويض المسؤولية التشغيلية لإدارة المخاطر إلى الرئيس التنفيذي للمخاطر (CRO)، الذي يعد الشخص المعتمد لهذا الدور.

## ثقافة إدارة المخاطر

تعد إدارة المخاطر جزءاً أساسياً من أعمال الشركة لدعم الإشراف الفعال على الاستراتيجية التجارية من خلال الإدارة الفعالة والحكيمة لرأس المال. تعد استراتيجية إدارة المخاطر أداة أساسية لمراقبة قدرة الشركة على تحقيق أهدافها الاستراتيجية والإشراف على كفاية ملف المخاطر الخاص بها بمرور الوقت بما يتماشى مع شهية المخاطر المحددة.

يشجع مجلس الإدارة ثقافة إدارة المخاطر بناءً على:

- المشاركة والدعم النشط
- حوكمة قوية تدعم اتخاذ قرارات قائمة على المخاطر
- مراجعة داخلية بواسطة وظيفة إدارة المخاطر (خط الدفاع الثاني)

## أهداف إدارة المخاطر

تساعد هذه المبادئ مجلس الإدارة على تحقيق الأهداف التالية:

- تعزيز عمليات اتخاذ القرار بناءً على المخاطر
- الإدارة الاستباقية لاستراتيجية العمل والخطة التشغيلية
- خلق ثقافة عمل تعتمد على الممارسات التجارية الحكيمة
- حماية وتعزيز مصالح وسمعة أصحاب المصلحة الرئيسيين

## نموذج خطوط الدفاع الثلاثة

يعتمد إطار الحوكمة على نموذج خطوط الدفاع الثلاثة لضمان وجود تحديات قوية من قبل الوظائف المستقلة

ووظائف الضمان الأخرى (الامتثال، إدارة المخاطر، الحوكمة والرقابة الداخلية، الاكتواريون، والتدقيق الداخلي).

## أ. خط الدفاع الأول

يتحمل الموظفون الرئيسيون في خط الدفاع الأول المسؤولية المباشرة عن إدارة المخاطر والسيطرة عليها، ويشمل ذلك الموظفين والمديرين في الوحدات التشغيلية ومجلس الإدارة. باعتباره السلطة الأساسية في اتخاذ القرارات، يركز خط الدفاع الأول على:

1. الامتثال لسياسات المخاطر ذات الصلة.
2. تحديد وتقييم المخاطر التي تواجهها وظائفهم التجارية، مع تحمل المخاطر التي تتوافق فقط مع توقعات مجلس الإدارة كما هو محدد في خطط العمل والمبادئ التوجيهية والسياسات.
3. تنفيذ وتشغيل الضوابط المناسبة، وفقاً للمبادئ التوجيهية والمعايير الدنيا.
4. تضمين مسؤوليات إدارة المخاطر ضمن أوصاف ووظائف الأفراد ومقاييس الأداء؛ و
5. الاستجابة بشكل استباقي للإرشادات الصادرة و/أو الطلبات المقدمة من خط الدفاع الثاني وخط الدفاع الثالث، والعمل بطريقة منفتحة وتعاونية، والإفصاح لهم على الفور عن أي شيء يتوقعون بشكل معقول أن يكونوا مهتمين به.

## ب. خط الدفاع الثاني

يتولى الموظفون الرئيسيون في خط الدفاع الثاني تنسيق وتسهيل والإشراف على فعالية ونزاهة إطار إدارة المخاطر. باعتباره مدخلاً رئيسياً في عملية صنع القرار، يركز خط الدفاع الثاني على:

1. تقديم ضمان لمجلس الإدارة/اللجنة الفرعية للمجلس بأن ملف المخاطر للأعمال يتماشى مع التوقعات.
2. تصعيد جميع المخاطر المادية والقضايا إلى مجلس الإدارة/اللجنة الفرعية للمجلس.
3. تقديم الملاحظات، والمراجعة، والإشراف على قرارات خط الدفاع الأول عند الاقتضاء.
4. تقديم المشورة إلى مالكي المخاطر عند الحاجة.
5. مراقبة جميع قضايا الامتثال والإبلاغ عن الأمور المتعلقة بذلك.

## ت. خط الدفاع الثالث

يقوم الموظفون المسؤولون في خط الدفاع الثالث بتقديم تأكيد مستقل وتقييم نقدي لكافة وظائف الأعمال فيما يتعلق بنزاهة وفاعلية إطار إدارة المخاطر (مثل التدقيق الداخلي والخارجي). وقد تم تأسيس وظيفة التدقيق الداخلي لتكون مستقلة تماما عن عمليات الإدارة اليومية. ويساعد هذا النموذج، المدعوم بالسياسات والإجراءات، في ضمان تنفيذ توجيهات الإدارة؛ حيث تتم أنشطة الرقابة في جميع مفاصل العمل، وعلى كافة المستويات وفي جميع الوظائف.

علاوة على ذلك، تمتلك مجموعة قطر للتأمين آليات تأكيد خارجية لإثبات التزامنا بأفضل الممارسات في القطاع، مثل عمليات تدقيق شهادة (ISO 27001) لقسم تكنولوجيا المعلومات في المجموعة، والتصنيفات الائتمانية من قبل وكالتي (S&P) و(AM Best)، بالإضافة إلى تصنيفات الاستدامة.

# 5. الاكتتاب

## الخسائر الاقتصادية الناتجة عن الكوارث الطبيعية والكوارث المرتبطة بتغير المناخ:

تساهم أقساط التأمين على المخاطر المعرضة للكوارث الطبيعية بنسبة غير كبيرة في إجمالي صافي الأقساط المكتتبة من قبل مجموعة شركة قطر للتأمين. يتماشى هذا المستوى مع استراتيجية المجموعة لتقليل التعرض للأعمال ذات المخاطر المرتفعة للكوارث الطبيعية وتعزيز تنويع عمليات التأمين لديها. وقد قررت شركة قطر للتأمين الاكتتاب فقط في الأعمال التي يتم تسعير مخاطرها من الكوارث الطبيعية بشكل مناسب، ورفض تلك التي تكون أسعارها غير مناسبة.

تشمل مخاطر تغير المناخ المخاطر المادية ومخاطر التحول. تدير شركة قطر للتأمين المخاطر المادية من خلال تحديد شهية المخاطر وحدود التحمل، ومدخلات فحص المخاطر والتخفيف منها، وإرشادات الاكتتاب، ونماذج إدارة التعرض (نماذج إحصائية للتقييمات الاكتوارية). ومع تحول أعمال المؤمن عليهم إلى أساليب ومجالات أكثر استدامة ونظافة، لا تتوقع شركة قطر للتأمين أي تأثير على أعمالها بسبب مخاطر التحول. وتشمل مخاطر التحول مخاطر السياسات، والمخاطر التكنولوجية، ومخاطر السوق، والمخاطر المتعلقة بالسمعة.

**مخاطر السياسات:** في السنة المالية 2024، تم توليد 41٪ من إجمالي أقساط التأمين لشركة قطر للتأمين خارج منطقة الشرق الأوسط وشمال إفريقيا، وكانت مدعومة بمخاطر في أوروبا والأمريكيتين. أما النسبة المتبقية 59٪ من إجمالي الأقساط، والتي تم توليدها داخل منطقة الشرق الأوسط وشمال إفريقيا، فهي محفظة متنوعة بشكل جيد عبر مختلف القطاعات الصناعية ولا تشكل مخاطر كبيرة على المدى القصير من منظور السياسات والتنظيمات.

**مخاطر السوق:** تأثرت قطر للتأمين بمستويات مرتفعة من مدفوعات مطالبات الكوارث الطبيعية في الفترة من 2017 إلى 2022. ومع ذلك، قامت الشركة بتقليل حجم تعرضها لمخاطر الكوارث الطبيعية، ولا تتوقع خسائر كبرى ناتجة عنها خلال سنوات الاكتتاب الثلاث إلى الخمس القادمة بما قد يؤثر على ربحية الشركة. كما لا ترى قطر للتأمين أي تأثير جوهري ناتج عن تغير الطلب في السوق من التأمين المرتبط بالوقود الاحفوري إلى التأمين غير الاحفوري أو دعم إعادة التأمين، وهي مستعدة لتلبية أي متطلبات تتعلق بتغير مزيج المنتجات وفقا لتفضيلات السوق المتغيرة. كذلك، لا يؤثر التغير في تكاليف الطاقة أو أسعار الوقود على قدرة الشركة على تقديم المنتجات التأمينية اللازمة، حيث ارتفعت أسعار التأمين بسبب فجوة الحماية في السوق ونتيجة لعوامل المخاطر المرتبطة بتغير المناخ. وقد دعمت قطر للتأمين الاعمال بشكل استراتيجي، من خلال التحديد الدقيق للمناطق المعرضة للكوارث الطبيعية بمستوى يفوق الاحتمالات العادية. وقد ساعد تقليل التعرض في المناطق والمستويات المعرضة للكوارث في الحد من حجم الخسائر المتكررة والتركيز على المخاطر المربحة.

**المخاطر التكنولوجية:** إن الاعتماد المتزايد على الذكاء الاصطناعي يعيد تشكيل صناعة التأمين، حيث أصبحت تطبيقاته أكثر بروزاً عبر سلسلة التوزيع. ومن المتوقع أن تعمل التطورات التي يقودها الذكاء الاصطناعي على تعزيز الإنتاجية وتبسيط عمليات الاكتتاب وتحويل إدارة المخاطر التشغيلية. ومع ذلك، فإن هذه التحولات التكنولوجية تقدم أيضاً اضطرابات تنافسية، وخاصة في مجالات مثل التعامل مع المطالبات، حيث يمكن للذكاء الاصطناعي أن يدفع مكاسب الكفاءة. بالإضافة إلى ذلك، فإن الذكاء الاصطناعي نفسه يقدم مخاطر ناشئة، بما في ذلك قدرته على أن يصبح مصدرًا للمطالبات، والتي حدتها شركة قطر للتأمين كعامل خطر ناشئ.

لمعالجة المخاطر التكنولوجية الشاملة، بما في ذلك المخاطر المرتبطة بالذكاء الاصطناعي، كانت قطر للتأمين في طليعة الشركات التي تعمل على التحول الرقمي لعملياتها، ومواكبة التغيرات السريعة في التكنولوجيا التي يمكن أن تؤثر على منتجاتها وعملياتها وأنظمة تكنولوجيا المعلومات الخاصة بها.

تهدف قطر للتأمين إلى رعاية شركات تكنولوجيا التأمين (Insurtechs) المبتكرة والأنظمة الرقمية المهيأة للنمو من المنطقة إلى العالم. وتعمل وحدة "شركاء المشاريع الرقمية" (Digital Venture Partners) التابعة لقطر للتأمين على بناء مشاريع رقمية جديدة والاستثمار في شركات تكنولوجيا التأمين ذات الإمكانيات العالية في مراحلها المبكرة. ويعد مركز قطر للتأمين الرقمي أول نظام بيئي رقمي يعتمد على التأمين في المنطقة، بالإضافة إلى "قمة الشرق الأوسط وشمال أفريقيا لتكنولوجيا التأمين" و"جمعية الشرق الأوسط وشمال أفريقيا لتكنولوجيا التأمين" التي أسستها قطر للتأمين ككيان إقليمي محوري يجمع الأطراف الرئيسية وصناع القرار

لمناقشة مستقبل القطاع في المنطقة.

ومن خلال تعزيز الابتكار في قطاع التأمين، تهدف قطر للتأمين الى إنشاء نظام بيئي أكثر ذكاء واستجابة يلبي احتياجات السوق المتطورة، مع تعزيز مرونتنا التشغيلية واستدامتنا على المدى الطويل. وقد صرح السيد سالم المناعي، الرئيس التنفيذي لقطر للتأمين، قائلاً: "إن كوننا شركة التأمين الرائدة في منطقة الشرق الأوسط وشمال أفريقيا وقاطرة الابتكار الرقمي على مستوى المنطقة، يجعلنا في قطر للتأمين في وضع أفضل لاستشراف مستقبل التأمين، ومساعدة الجهات الإقليمية الأخرى على الاستعداد للتعامل مع تغير سلوك المستهلك، وتحولات الطلب، ومواكبة الاتجاهات العالمية".

### المخاطر المتعلقة بالسمعة:

تسعى شركة قطر للتأمين إلى تقليل الانبعاثات من خلال عملياتها في المكاتب والموظفين، وكذلك من خلال الانبعاثات الممولة عبر الاكتتاب والاستثمارات. فيما يتعلق بمحفظتها الاكتتابية، لا تواجه الشركة مخاطر تتعلق بتخفيض السعة الإنتاجية أو انخفاض الإنتاجية بسبب إدارة القوى العاملة والتخطيط، ولا تأثير على الإيرادات أو تكاليف العمليات نتيجة لمخاطر تغير المناخ أو اضطرابات سلسلة التوريد. كما أن المحفظة الاكتتابية المتنوعة للغاية لشركة قطر للتأمين تجعلها أقل عرضة لمخاطر السمعة.

### تعرض شركة قطر للتأمين لقطاع الطاقة والوقود الأحفوري:

يمثل تعرض قطر للتأمين لمخاطر الطاقة نسبة ٨٪ من إجمالي محفظتها التأمينية على أساس إجمالي الأقساط المكتتبة، بينما انخفض هذا التعرض على أساس صافي الأقساط إلى أقل من ٥٪؛ حيث تقوم المجموعة بإعادة تأمين جزء كبير من محفظة الطاقة لديها لتقليل الاحتفاظ بالمخاطر المرتبطة بصناعات استخراج وإنتاج الوقود الأحفوري.

ومنذ ذلك الحين، أوجدت قطر للتأمين سعة في إعادة التأمين لدعم محفظتها المتنامية في مجال الطاقة المتجددة، والتي بدأت تشهد زخماً قوياً في المنطقة.

إن المزيج القطاعي لقطر للتأمين من حيث مخاطر الاكتتاب يتميز بالتنوع الجيد ويتماشى مع استراتيجية الأعمال العامة للمجموعة، وهو لا يشكل أي تحد كبير فيما يتعلق بمخاطر التحول والابتعاد عن قطاع النفط والغاز. كما تولي قطر للتأمين اهتماماً بالغاً ببعض تدابير تخفيف المخاطر التي يتخذها المؤمن عليهم من حيث التكنولوجيا المستخدمة قبل قبول أي من هذه المخاطر في مجال الطاقة، وخاصة تلك التي تساعد في تقليل البصمة الكربونية وأثر التلوث، مثل التقنيات المستخدمة للحد من الانبعاثات المتسربة وغير الضرورية، وتحسين كشف التسرب، واحتجاز الكربون، وغيرها من التقنيات المماثلة.

### سياسة الخروج من مخاطر تغير المناخ لشركة قطر للتأمين:

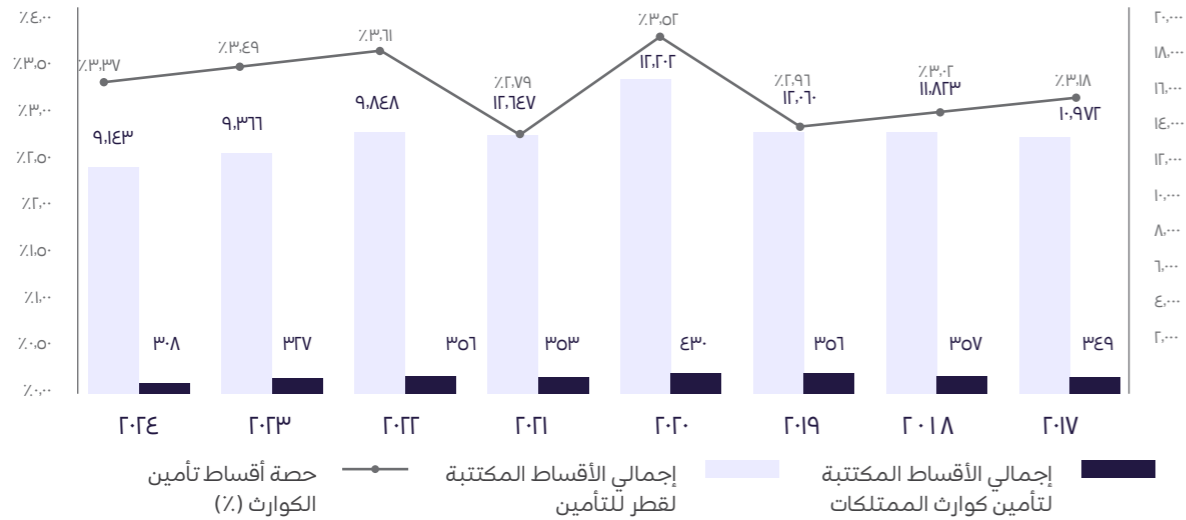
لا تدعم شركة قطر للتأمين الأعمال التي تؤثر على المناخ مثل محطات الطاقة التي تعمل بالفحم الحراري، ومناجم الفحم الحراري، ورمال النفط، ومشاريع الاستكشاف الجديدة للطاقة في القطب الشمالي، وتعمل الشركة على التخلص التدريجي من تعرضها الضئيل لهذه الصناعات.

### نماذج إدارة التعرض:

تماشياً مع فلسفتها في إدارة التعرض للكوارث الطبيعية ومخاطر تغير المناخ، قامت شركة قطر للتأمين بتطوير مقاييس مخاطر ذات صلة، ونماذج تحليل التعرض، وتحليل السيناريوهات، واختبارات الضغط، وتقييم المخاطر الخاصة والملاءة المالية، بما يتماشى مع شهية المخاطر وحدود التحمل على مستوى المجموعة والمستوى الفردي لكل كيان تابع لها. كما تطبق الشركة نماذج إدارة التعرض وتقييم المطالبات لجميع الكوارث الطبيعية الكبرى عبر مجموعة من فترات العود، مثل ٢٥ و١٠ و٢٥ سنة. وتوسع شركة قطر للتأمين باستمرار نطاق نموذج إدارة تعرضها للكوارث الطبيعية، ليشمل أحداثاً مثل حرائق الغابات، والأعاصير، والعواصف العاتية، والأمطار الناتجة عن الأعاصير الاستوائية.

قامت قطر للتأمين وبشكل مدروس بتقليل حجم تعرضها للكوارث الطبيعية في المناطق والمخاطر التي كانت فيها المطالبات غير متناسبة مع دخل الأقساط، وذلك من خلال خفض حدود تحمل المخاطر.

### أعمال تأمين الكوارث للممتلكات - إجمالي الأقساط (مليون ريال قطري)



### سيناريوهات تغير المناخ

تم تقييم وتحليل الكوارث الطبيعية الشديدة الناجمة عن تغير المناخ لاختبار مدى تأثير محفظة الاكتتاب في شركة قطر للتأمين بهذا التغير. يعتبر الخطر الكامن لتغير المناخ موجوداً بنسب متفاوتة في معظم منتجات التأمين التي تقدمها الشركة، إلا أن بعض أعمال شركة قطر للتأمين تكتب تغطية التأمين ضد الخسائر الفائضة على الممتلكات، مما قد يعرضها لتأثيرات مادية كبيرة نتيجة للخسائر الناجمة عن الكوارث الطبيعية. ولهذا السبب، تم إجراء تقييم مفصل لتغير المناخ ضمن عمليات أنترس جلوبال التابعة للشركة، والتي تشمل الكيانات ذات التعرض الأكبر للكوارث الطبيعية.

يشمل التحليل تقييماً لحجم الخسائر المالية المحتملة الناتجة عن الأحداث المناخية المتطرفة. وتمت دراسة عدة أخطار مناخية، مع الأخذ في الاعتبار زيادة تكرارها وشدها بسبب تغير المناخ. وقد تم محاكاة هذه الأحداث على مستوى شديد التطرف، مستندة إلى مجموعة من السيناريوهات المستخدمة في الصناعة لتحديد الأثر المالي المحتمل على الخسائر النموذجية. تشمل السيناريوهات التي تم أخذها في الاعتبار ما يلي:

أ. الأعاصير والعواصف الريحية: زيادة في تكرار الأعاصير وسرعة الرياح المصاحبة لها.

ب. ارتفاع مستوى سطح البحر: العواقب الناتجة عن ارتفاع مستويات البحر.

ت. الفيضانات الناتجة عن الأعاصير المدارية: زيادة في الخسائر الناجمة عن الفيضانات المرتبطة بالأعاصير المدارية.

ث. حرائق الغابات: زيادة في تكرار حرائق الغابات.

تعتمد هذه السيناريوهات على عدد من الافتراضات، وقد تم تقييمها بشكل فردي وكذلك على أساس مجمع. كما تم قياس تأثير الخسائر المالية على أساس إجمالي وكذلك بعد إعادة التأمين.

تم تقييم تأثير السيناريوهات عبر نطاق واسع من الفترات الزمنية لعودة الخطر، تتراوح من عامين إلى ١٠,٠٠٠ عام، بالإضافة إلى القيمة المتوسطة الإجمالية للمخاطر. وقد تبين أن تكرار الأعاصير يؤثر بشكل أكبر على المخرجات الإجمالية للنماذج الخاصة بتغطية الخسائر الفائضة على الممتلكات مقارنةً بالسيناريوهات الأخرى (مثل شدة الأعاصير المدارية، ارتفاع مستوى سطح البحر، أو حرائق الغابات). وتشير النتائج إلى أن الفترات الزمنية الأقصر لعودة الخطر هي الأكثر تأثيراً، حيث كان سيناريو العودة خلال ١٠ سنوات هو الأكثر تأثيراً من حيث الخسائر الإجمالية.

### أداء شركة قطر للتأمين في مجال الاكتتاب للكوارث الطبيعية وتغير المناخ:

تتجت مطالبات قطر للتأمين المتعلقة بالكوارث الطبيعية بشكل أساسي عن العواصف الريحية في مناطق الولايات المتحدة، والعواصف والفيضانات في أوروبا، والعواصف الريحية في اليابان. ومنذ عام ٢٠١٨، قامت قطر للتأمين بخفض حدود تحملها للمخاطر، ونتيجة لذلك، انخفض حجم التعرض لأعاصير شمال الأطلسي بشكل ملموس في نهاية عامي ٢٠٢٢ و٢٠٢٣. كما انخفض متوسط صافي مدفوعات المطالبات الناتجة عن عواصف شمال الأطلسي وأمريكا الشمالية بشكل كبير خلال الفترة من ٢٠١٨ إلى ٢٠٢٥.

وقد نجحت قطر للتأمين في جني ثمار "سوق إعادة التأمين القوي" (Hard Market) خلال العامين الماضيين، مع تقليل تعرضها لمستويات الكوارث الطبيعية غير المرهبة وغير المستدامة.

## عمل شركة قطر للتأمين في أبحاث المناخ:

يضم فريق البحث والتطوير في شركة قطر للتأمين فريقًا متخصصًا في تسعير الكوارث وتحليلها. ويقوم هذا الفريق بالتحقق من صحة البيانات المناخية التاريخية ونماذج الكوارث التنبؤية للمساعدة في إجراء تقييمات اكتوارية للخسائر الناجمة عن الكوارث ودمجها في تسعير المخاطر. كما يقوم فريق الشركة بالتحقق من صحة مصادر البيانات وآليات بناء النماذج وأداء الخسائر النموذجية مقابل الخسائر الفعلية. وخلصت التجربة إلى أن النماذج المستخدمة يمكنها تقدير تأثير الكوارث النموذجية ومدى الخسائر المتكبدة بشكل مناسب.

# ٦. المخاطر الناشئة في قطاع التأمين

تم إنشاء إطار عمل للمخاطر الناشئة، وتتم مناقشة أي مخاطر ناشئة جوهرية في لجنة المخاطر بشكل ربع سنوي. وتعرف المخاطر الناشئة بأنها: "مسألة ينظر إليها على أنها قد تكون ذات أهمية محتملة، ولكنها قد لا تكون مفهومة بالكامل أو لم يتم أخذها في الاعتبار ضمن سجل المخاطر المحدد والتدابير الوقائية المرتبطة بها. ويمكن أن تكون المخاطر الناشئة عبارة عن خطر جديد تمامًا، أو عنصرًا غير مفهوم و/أو غير مخفف بالكامل ضمن خطر محدد مسبقًا".

إن الغرض الأساسي من إطار المخاطر الناشئة هو تأسيس نظام رسمي لتحليل هذه المخاطر من قبل الجهات التابعة. ويعد إطار المخاطر الناشئة عنصرًا أساسيًا في ممارسات إدارة المخاطر، ويحقق تطبيقه العديد من المزايا.

وتتضمن هذه ما يلي:

١. ضمان الإبلاغ الدقيق وفي الوقت المناسب عن المخاطر الناشئة.
٢. تقييم المخاطر الناشئة مقابل معايير أو افتراضات محددة مسبقًا، ومراقبة التطورات.
٣. تتبع المخاطر المادية وعقد الاجتماعات عند الحاجة.
٤. التوصية بالإجراءات المناسبة للجنة المخاطر وأصحاب المصلحة المعنيين.
٥. متابعة مصادر المعلومات المختلفة المتعلقة بالمخاطر الناشئة (سواء الداخلية أو الخارجية) ومواكبة التطورات.
٦. دراسة مجموعة من السيناريوهات والعوامل السلوكية المتعلقة بالمخاطر الناشئة.
٧. مراقبة الامتثال لجميع المتطلبات التنظيمية.
٨. استكشاف آراء مختلف أقسام المؤسسة حول المشهد العام للمخاطر الناشئة.
٩. رفع مستوى الوعي بالمخاطر الناشئة.

يتعين على وظيفة إدارة المخاطر تصعيد المخاطر الناشئة ذات الصلة في مجالاتها إلى لجنة المخاطر. كما تحتفظ إدارة المخاطر بسجل خاص بالمخاطر الناشئة، تتم مناقشته من قبل لجان المخاطر، ويشمل المخاطر التي تم تحديدها من خلال منشورات الصناعة وتلك التي أبلغ عنها الأعضاء.

أهم المخاطر الناشئة التي حددتها شركة قطر للتأمين مؤخرًا تشمل:

١. مخاطر الذكاء الاصطناعي
٢. المخاطر الجيوسياسية
٣. القضايا المتعلقة بالحوكمة البيئية والاجتماعية والمؤسسية

# ٧. المسؤولية البيئية

## ٧.١ أهداف السياسة البيئية

تدرك شركة قطر للتأمين تأثير عملياتها على البيئة، ولهذا السبب تعتمد ممارسات صديقة للبيئة في مكاتبها الرئيسية في قطر ولندن، حيث تعمل الإضاءة بأنظمة معتمدة بيئيًا. كما أن الشركة تعتمد على أنظمة تبريد آلية ومنظمة تتماشى مع ساعات العمل لتوفير استهلاك الكهرباء وتقليل البصمة الكربونية. بالإضافة إلى ذلك، يتم إرسال جميع الأوراق المهذرة الناتجة عن عمليات الشركة لإعادة التدوير.

منذ عام ٢٠٢٤ وحتى يومنا هذا، تقوم قطر للتأمين بدعم وزارة البيئة والتغير المناخي في دولة قطر لمبادرة زراعة مليون شجرة. ويتم تبويب انبعاثات الكربون المرتبطة بعمليات قطر للتأمين في الجدول أدناه.

## ٧.٢ إفصاحات إدارة المياه والنفايات والطاقة

#	البند	وحدة القياس	الكمية
١	استهلاك الكهرباء - غير المتجددة	كيلوات/ساعة	٤,٤٣٨,٤٢٥
٢	استهلاك الكهرباء - المتجددة	كيلوات/ساعة	٢٢٩,٢٦٣
٣	إجمالي استهلاك الطاقة (المتجددة وغير المتجددة)	كيلوات/ساعة	٤,٦٦٧,٦٨٨
٤	انبعاثات غازات الدفيئة من استهلاك الكهرباء	إجمالي ثاني أكسيد الكربون (tCO <sub>2</sub> )	٢,١٨٣
٥	استهلاك الحرارة (البخار)	ميغا جول (MJ)	١,١٢٤,٤٩١
٦	انبعاثات غازات الدفيئة من استهلاك الحرارة (البخار)	إجمالي ثاني أكسيد الكربون (tCO <sub>2</sub> )	٥٧
٧	استهلاك الورق	طن (t)	١٠,٦٦
٨	استهلاك المياه النظيفة	كيلولتر (kL)	٤٢,٠٦٢
٩	تصريف المياه العادمة	كيلولتر (kL)	٤٢,٠٦٢
١٠	إعادة تدوير المياه	كيلولتر (kL)	-
١١	إجمالي النفايات الصلبة المنتجة	طن (t)	٣٩,٩٠
١٢	النفايات المعاد تدويرها	طن (t)	٤,٦٠
١٣	إجمالي النفايات التي تم التخلص منها	طن (t)	٣٥,٣٠
١٤	استهلاك الوقود من أسطول الشركة (في حال عدم توفر كمية الوقود، يُذكر إجمالي الإنفاق)	كيلولتر (kL)	٥٤,٦٠
١٥	انبعاثات غازات الدفيئة من استهلاك الوقود	إجمالي ثاني أكسيد الكربون (طن متري CO <sub>2</sub> e)	١٥٧,٨٦
١٦	انبعاثات غازات الدفيئة الناتجة عن الرحلات التجارية	إجمالي ثاني أكسيد الكربون (tCO <sub>2</sub> )	٢٣٧,٢٤
١٧	انبعاثات النطاق ١	إجمالي ثاني أكسيد الكربون (tCO <sub>2</sub> )	١٥٧,٨٦
١٨	انبعاثات النطاق ٢	إجمالي ثاني أكسيد الكربون (tCO <sub>2</sub> )	٢٢٤,٥٣
١٩	انبعاثات النطاق ٣	إجمالي ثاني أكسيد الكربون (tCO <sub>2</sub> )	٢٣٧,٢٤

تخص هذه البيانات مجموعة قطر للتأمين بأكملها. ولحساب انبعاثات الغازات الدفيئة، تم استخدام "حاسبة بروتوكول الغازات الدفيئة" (GHG Protocol Calculator)، والبيانات الحكومية المنشورة، ومصادر بيانات المنظمات العالمية الأخرى، بالإضافة إلى حسابات قطر للتأمين الخاصة، ويأخذ "النطاق ٣" (Scope ٣) في الاعتبار الأنشطة التشغيلية لقطر للتأمين فقط، ولا تشمل الحسابات تأثير الغازات الدفيئة الناتج عن محفظة الاكتتاب والاستثمار. كما لا تغطي البيانات التنقل اليومي للموظفين من المنزل إلى المكتب والعكس. ولا تتوفر بيانات استهلاك الكهرباء لمكتبي دبي والكويت.

## ٨. تطور الرأس المال البشري

يعتمد نجاح شركة قطر للتأمين على كوادرها البشرية ذات المهارات العالية، والتي تشكل الأساس المتين للشركة. على مدار السنوات، لعب موظفو شركة قطر للتأمين دورًا محوريًا في نمو الشركة لتصبح واحدة من أكبر مزودي التأمين في منطقة الشرق الأوسط وشمال إفريقيا، مع حضور عالمي قوي. يعتمد تحقيق أهداف الشركة على جذب المواهب المتميزة، وتطوير مهاراتهم، والاحتفاظ بهم. تعكس المؤشرات الرئيسية مثل إجمالي الأقساط لكل موظف والدخل التشغيلي لكل موظف القدرة التنافسية للموارد البشرية لدى شركة قطر للتأمين على المستويين الإقليمي والعالمي. ولضمان الحفاظ على هذه الميزة التنافسية، تركز الشركة على تدريب الموظفين وتطويرهم، وتقديم تعويضات رائدة في الصناعة لضمان البقاء في سوق سريع التطور.

تتمتع قطر للتأمين بهيكل أعمال معقد يمتد عبر مناطق جغرافية مختلفة، وتتطلب أنشطتها في مجالات التأمين وإعادة التأمين والأعمال المرتبطة بها كفاءات وخبرات واسعة وعالية المهارة. إن مستوى الكفاءات المطلوبة لتمكين قطر للتأمين من الأداء بكفاءة لا يمكن الحصول عليه من أسواق التوظيف الجاهزة أو الكليات والجامعات لشغل مناصب في مستويات هرمية مختلفة. وتظل سياسة قطر للتأمين الراسخة هي تحديد المواهب الشابة وتطويرها ورعايتها باستمرار، والاعتماد على الترقيات الداخلية لوضع الموظفين في مناصبهم المناسبة في الوقت المحدد من مسيرتهم المهنية مع الشركة.

### ٨.١ تدريب وتطوير الموظفين

يلتزم مجلس الادارة والادارة التنفيذية العليا في قطر للتأمين بالتدريب والتطوير المستمر لجميع الموظفين، ويؤمنون بأن الاستثمار في التدريب يساعد في تحويل القوة العاملة ويحقق عوائد مجزية. وتمتلك قطر للتأمين قسمًا مخصصًا للتعليم والتطوير (L&D) يقوم بإعداد برامج تركز على تدريب وتطوير مهارات جميع موظفيها على مدار العام. وتتم مراجعة خطة التدريب السنوية واعتمادها من قبل السلطة المختصة في الادارة التنفيذية العليا وكذلك على مستوى مجلس الادارة.

تخضع قطر للتأمين الموظفين الجدد لتدريب مكثف أثناء العمل لمدة ستة أشهر. وتتطلب طبيعة وتعقيد أعمال وعمليات قطر للتأمين تخصيص خمس الوقت الاجمالي تقريبا كتدريب أثناء العمل لتطوير أو تحسين المهارات والخبرات الجديدة أو الحالية حسبما يتطلبه العمل. وبالنسبة لجميع الموظفين، يتم وضع أهداف التدريب والتطوير بناء على مجموعات المهارات والخبرات التي تعتبر مهمة للشركة، وبناء عليه، يتم إجراء التدريبات بأشكال مختلفة تشمل التدريب في القاعات الدراسية، والتدريب المباشر (وجها لوجه)، والتدريب عبر الانترنت. وهناك خمسة مجالات تركز رئيسية للتدريب، وهي كما يلي:

١. تدريب المهارات الشخصية: يشمل التدريب على التوجيه الوظيفي، وبناء العلاقات، وتقديم العروض بفعالية، ومهارات الاتصال، والعمل عن بُعد، والتخطيط الفعّال، وتحقيق النتائج، وزيادة الوعي بالتنوع، وغيرها.
٢. التدريب على مهارات العمل في قطاع التأمين: تقدم شركة قطر للتأمين برامج تدريبية متعلقة بالوظائف بناءً على احتياجات العمل، بما في ذلك المبادئ الأساسية للتأمين، والاككتاب، والمطالبات، والاستثمارات، والإحصاء الاكتواري، وإدارة المخاطر، والتمويل، وإدارة النفقات.
٣. التدريب على القيادة والإدارة: تقدم شركة قطر للتأمين برامج تدريبية حول بناء الفرق، والتطوير التنفيذي، وقيادة التغيير، وتطوير الذات الآخرين، وفنون الإقناع، وإعطاء وتلقي الملاحظات، ومتطلبات تكوين فرق عالية الأداء.
٤. التدريب على الأنظمة والأدوات التقنية: يشمل التدريب على الأنظمة الداخلية، وأدوات الإنتاجية، وتطبيقات التأمين والاستثمار، وأتمتة الأنظمة، ولوحات معلومات التقارير والإدارة.
٥. التدريب على الامتثال والتنظيم والشهادات المهنية: يتضمن الدورات التدريبية الإلزامية التي يتوجب على جميع الموظفين اجتيازها لضمان الامتثال لمتطلبات الامتثال التنظيمي والحصول على الشهادات المطلوبة. وتشمل مجالات التدريب الأمن المعلوماتي، والأمن السيبراني، وحماية البيانات والخصوصية (GDPR)، ومدونة قواعد السلوك، والجرائم المالية، ومكافحة غسيل الأموال، وتمويل الإرهاب والعقوبات، ومكافحة الرشوة والفساد والاحتيال، وحماية المبلغين عن المخالفات، والعبودية الحديثة، والمساواة والتنوع، والتخطيط لاستمرارية الأعمال، وغيرها.

### البرامج الأكاديمية وشهادات الاعتماد المهنية:

يعتمد نمو واستدامة قطر للتأمين بشكل هائل على الموهبة الجماعية والخبرة وعقلية قوتها العاملة. وتوفر قطر للتأمين برامج للحصول على الدرجات العلمية والشهادات لجميع موظفيها لتوسيع مجموعات مهاراتهم والترقي في المناصب كجزء من عملية إعداد القادة في المؤسسة. وتركز قطر للتأمين على الدراسات المهنية المتعلقة بالعلوم الاكتوارية، والاككتاب، والمالية، والموارد البشرية، وبرامج الدراسات العليا في مجالات الأعمال والمالية والإدارة والقيادة. ويساهم تطوير معرفة الموظفين وخبراتهم في هذه المجالات في نتائج أداء قطر للتأمين في جميع العمليات التجارية الحيوية.

كما توفر قطر للتأمين برامج منح دراسية للحصول على درجات الدراسات العليا أو الماجستير في بعض الكليات والجامعات المرموقة في العالم. وفيما يلي عدد برامج الدرجات العلمية والشهادات التي ترعاها قطر للتأمين:

عدد الموظفين المبتعثين (المشمولين بالرعاية)	المؤهلات المهنية
١٨	المؤهلات الاكتوارية
٣٥	مؤهلات الاككتاب
١٠	مؤهلات مهنية أخرى

### الشراكة مع المؤسسات التعليمية ومنظمات التدريب والتطوير

تتعاون قطر للتأمين مع العديد من المؤسسات التعليمية ومنظمات التدريب والتطوير المتخصصة في تنمية المهارات المرتبطة بمجالات التأمين والمالية. ومن خلال شركاتها التابعة، تتمتع قطر للتأمين بعضوية كاملة في أكاديمية جمعية سوق لويديز (Lloyd's Market Association - LMA)، والتي توفر حلول تعلم تقنية في أربعة مجالات حيوية كما يلي:

١. الاككتاب
٢. المطالبات
٣. المالية والمخاطر والعلوم الاكتوارية
٤. العمليات التجارية

تعمل أكاديمية جمعية سوق لويديز (LMA)، من خلال مجموعة واسعة من فرص التعلم، على تعزيز قاعدة المواهب لدى أعضائها بشكل فعال في جميع المستويات المهنية، وذلك عبر توفير مسارات تعليمية في أربعة مستويات هي: التأسيسي، والمتوسط، والمتقدم، والخبير. وتمتلك الأكاديمية منصة تعليمية مخصصة تتيح للأعضاء الوصول الى مجموعة من وحدات التعلم عبر الانترنت. وقد صمم منهج الأكاديمية بالتعاون مع أعضاء لويديز ليتناسب مع متطلبات "لويديز"، التي تعد سوق التأمين العالمي. ويتضمن المنهج الفطنة التجارية للمكتبيين، وإحصائي المطالبات، والمسؤولية المدنية، وإعادة التأمين، والاقتصاد الكلي العالمي، وابتكارات التأمين، وتحمل التأثير واختبار السيناريوهات، ونمذجة رأس المال، والتسعير، والاحتياطيات. ويتاح لموظفي قطر للتأمين، لمن ترتبط طبيعة عملهم بهذه المجالات، الوصول الى هذه الوحدات التعليمية والاستفادة منها لتعلم مهارات جديدة وتحسين أدائهم في أدوارهم الوظيفية.

وقد قامت قطر للتأمين بابتعاث موظفين من مكتبها الرئيسي في الدوحة لبرامج منح دراسية كاملة للتعليم العالي بهدف تطوير المواهب المحلية.

كما تتعاون قطر للتأمين مع مستشارين وخبراء خارجيين لتطوير مهارات القيادة والادارة لدى موظفيها. وقد ركزت البرامج خلال عام ٢٠٢٤ على مجالات قيادة التغيير، وقيادة الآخرين، وقيادة الذات، والتقديم المؤثر، والحزم وبناء العلاقات، وغيرها.

## برامج الخريجين والتدريب العملي داخل قطر للتأمين

تشارك قطر للتأمين في برامج "لويدز" للمسارات المهنية المبكرة، والتي تقدم برامج للخريجين وبرامج للتلمذة المهنية. يمتد برنامج الخريجين لمدة عامين ويتكون من أربع فترات تدوير وظيفي مدة كل منها ستة أشهر، ويهدف إلى إطلاق المسيرة المهنية للمرشحين في مسارات مختلفة تشمل الأعمال، والضرائب، والتدقيق الداخلي، والتأمين، والعلوم الاكتوارية، والتكنولوجيا والبيانات. أما برامج التلمذة المهنية فتتراوح مدتها بين ١٨ إلى ٣٦ شهرا وتغطي مسارات متنوعة وتتضمن فترات تنسيب متعددة، يحصل المتدربون في نهايتها على مؤهلات البكالوريوس أو الدبلوم.

كما توفر قطر للتأمين برامج تطوير الخريجين المتدربين في الدوحة، والتي تركز على برامج التدوير الوظيفي للمستويات المبتدئة، لتوفير الفرص للموظفين لفهم العمليات التجارية للشركة ودعم التطور الوظيفي. بالإضافة إلى ذلك، تقدم قطر للتأمين برامج تدريب داخلي مصممة لتطوير الكفاءة المهنية وتزويد المتدربين بخبرة عملية أثناء العمل، مما يساهم في تطورهم الأكاديمي والمهني. كما تساعد هذه البرامج الطلاب على التخطيط لمساراتهم المهنية من خلال استكشاف بدائل وظيفية مختلفة وإعدادهم للانخراط في بيئة العمل الواقعية.

## ٨.٢ التوظيف ومعدل دوران الموظفين

حددت قطر للتأمين الكفاءات الفنية والسلوكية ومجموعات المهارات المطلوبة لجميع المستويات، بدءا من الإدارة التنفيذية العليا وصولا إلى وظائف الدعم المبتدئة. وبناء على ذلك، يتم تحديد فجوات المواهب في كل مستوى، وتقييم المرشحين المحتملين داخل الشركة وشركاتها التابعة من حيث مدى جاهزيتهم واستعدادهم لشغل المناصب خلال فترة زمنية محددة. ويتم ملء معظم احتياجات "سلسلة المواهب" (Talent Pipeline) من خلال المرشحين الداخليين، بينما يتم توظيف البقية من السوق في حال عدم توفر الموهبة الداخلية، أو إذا تطلبت احتياجات العمل توظيفا فوريا، أو للحفاظ على التنوع. وبشكل عام، تقوم مجموعة قطر للتأمين بتحديد ورعاية الخفاء (الموظفين البدلاء) وفق أفق زمني يمتد لثلاث وخمس سنوات.

### إفصاحات التوظيف لعام ٢٠٢٤

إفصاحات التوظيف الخاصة بنا للعام (الأعوام) هي:

التوظيف الجديد / ترك العمل (العدد)	ذكور	إناث	آخرون	غير مفصح عنه	الإجمالي
تعيينات جديدة	١٢٢	٧٩	-	-	٢٠١
موظفون تركوا العمل	٧٤	٤١	-	-	١١٥
موظفون تركوا العمل (طوعيا)	٤٨	٣٢	-	-	٨٠
موظفون تركوا العمل (إلزاميا)	٢٧	٨	-	-	٣٥
إجمالي الموظفين	٧٤٥	٣٧٧	٠	٠	١١٢٢

التوظيف الجديد / ترك العمل (العدد)	أقل من ٣٠ عاما	٣٠-٥٠ عاما	أكبر من ٥٠ عاما	الإجمالي
تعيينات جديدة	٧٨	١١٢	١١	٢٠١
موظفون تركوا العمل	٣٩	٥٧	١٩	١١٥
موظفون تركوا العمل (طوعيا)	٢٨	٤٥	٧	٨٠
موظفون تركوا العمل (إلزاميا)	١١	١٢	١٢	٣٥
إجمالي الموظفين	٢٢٢	٧٢٥	١٧٥	١١٢٢

دوران الموظفين	ذكور	إناث	الإجمالي
عدد الموظفين الذين تركوا العمل	٧٤	٤١	١١٥
عدد الموظفين لعام ٢٠٢٤	٧٢٢	٣٥١	١٠٧٣
عدد الموظفين لعام ٢٠٢٥	٧٤٥	٣٧٧	١١٢٢
معدل دوران الموظفين	٪١٠	٪١١	٪١٠

دوران الموظفين الطوعي	ذكور	إناث	الإجمالي
عدد الموظفين الذين تركوا العمل	٤٨	٣٢	٨٠
عدد الموظفين لعام ٢٠٢٤	٧٢٢	٣٥١	١٠٧٣
عدد الموظفين لعام ٢٠٢٥	٧٤٥	٣٧٧	١١٢٢
معدل دوران الموظفين	٪٧	٪٩	٪٧

استبقاء الموظفين	ذكور	إناث	الإجمالي
عدد الموظفين الجدد	١٢٢	٧٩	٢٠١
عدد الموظفين لعام ٢٠٢٤	٧٢٢	٣٥١	١٠٧٣
عدد الموظفين لعام ٢٠٢٥	٧٤٥	٣٧٧	١١٢٢
معدل استبقاء الموظفين	٪٨٦	٪٨٥	٪٨٦

سنوات الخدمة (المتوسط)	ذكور	إناث	آخرون	غير مفصح عنه	الإجمالي (متوسط سنوات الخدمة)
سنوات الخدمة (المتوسط)	٦.٤٣	٤.٦٢	-	-	٥.٨١

الإدارة التنفيذية العليا	الإجمالي (متوسط سنوات الخدمة)
متوسط سنوات الخدمة	١٩.٧٣

## ٨.٣ تقييم الأداء والجوائز:

تقوم قطر للتأمين بإجراء تقييمات أداء سنوية لجميع موظفيها بهدف تحسين أدائهم باستمرار. وتهدف مراجعة تقييم الأداء إلى إتاحة مناقشات حرة وسرية حول العمل بين الموظفين ومشرفيهم المباشرين، ومناقشة تقدم الموظف وأدائه الوظيفي مقابل الأهداف المحددة، وتقييم أداء الموظف والإجراءات المطلوبة لمزيد من التحسين. وتنبثق دورة إدارة الأداء من عملية تخطيط الأعمال التي تؤدي إلى تخطيط الأداء على مستوى الشركة والقسم والفرد.

وتتضمن دورة مراجعة الأداء ما يلي:

١. مناقشة الأهداف والغايات والاتفاق عليها بين الموظفين والمديرين.
٢. إجراء مراجعة منتصف العام لأداء جميع الموظفين.
٣. تقديم مراجعة ذاتية من قبل الموظفين في نهاية العام.
٤. مراجعة تقييم الأداء ومناقشته وتقديمه من قبل المديرين.
٥. معايرة التقييمات النهائية وإدخالها في النظام.

وترتبط تقييمات الأداء النهائية لاحقا بمكافأة الموظفين من حيث الترقيات والمكافآت والحوافز والتدريب. وتسمح مراجعة إدارة الأداء لقطر للتأمين بتحديد الموظفين المتميزين (النجوم) ومكافأتهم بناء على ذلك. وتكافئ الشركة الموظفين بأجور متغيرة على جميع المستويات، بما في ذلك الموظفين غير المسؤولين وموظفي غير المبيعات. ونظرا لأنها تعتمد بشكل أساسي على الأداء، فإنها تختلف بناء على مساهمة أداء الشركة والقسم والفرد خلال السنة المالية.

#### إفصاح: تقييم الأداء والجوائز - ٢٠٢٥

تقييم الاداء الدوري (العدد)	ذكور	إناث	آخرون	غير مفصّل عنه	الإجمالي
موظفون دائمون	٦٩٥٦١٨	٣٦٦٣٢٥	-	-	١٠٦١٩٤٣
موظفون مؤقتون	١٦١١	٦١٢	-	-	٢٢٢٣
الإجمالي	٧١١٦٢٩	٣٣٢٣٣٧	٠	٠	١٠٤٣٩٦٦

#### ٨.٤ تسوية تظلمات الموظفين

تمتلك قطر للتأمين إجراءات عادلة ومنسقة لتظلمات الموظفين. يمكن استخدامها متى رغبوا في رفع تظلم أو شكوى تتعلق بتوظيفهم. وتطبق إجراءات التظلم على جميع الموظفين، حيث يتم تشجيعهم أولا على إثارة الأمر من خلال مناقشة غير رسمية مع المدير المباشر لحل المشكلات بسرعة وبشكل مرض. ومع ذلك، إذا شعر الموظف أن التظلم لم يتم التعامل معه بشكل صحيح، أو إذا لم يكن من المناسب إثارته مع المدير المباشر، فبإمكانه اللجوء إلى قناة تظلم رسمية وإحالة الأمر إلى رئيس القطاع (Pillar Head)، حيث يتم عقد اجتماعات للنظر في التظلم. وبعد تقييم دقيق لجميع الحقائق والظروف، يتم إخطار الموظفين بالقرارات المتخذة في هذا الشأن. وفي حال عدم التوصل إلى تسوية مرضية، يتم إحالة الأمر إلى إدارة الموارد البشرية و/أو لجنة تسوية التظلمات وفقا للإجراءات الموثقة للحل وإيجاد مخرج مقبول.

#### ٨.٥ استطلاع رضا الموظفين

تقوم قطر للتأمين بإجراء استطلاعات للموظفين بشكل سنوي سعيا للحصول على آراء صادقة وحقيقية من جميع موظفيها. ويركز الاستطلاع على بيئة العمل، والثقافة، والمسؤوليات الوظيفية، ودور المشرف وسلوكه، ومهارات الموظفين، والتدريب، وتقييمات الأداء، وحوافز الأداء، والنمو الوظيفي، والترقية، وغيرها. وتحاط ردود الاستطلاع بسرية تامة وتستخدم بشكل تجميعي لإجراء المزيد من التحسينات في المجالات التي سلب الضوء عليها عدد كبير من الموظفين. وفي العمليات الدولية لقطر للتأمين، تم تحديد المعيار المرجعي لدرجة رضا الموظفين وتحقيقه وتحسينه باستمرار على مر السنين. وكنتيجة للاستطلاع، تم تحديد مجالات اتخاذ الاجراءات، والتعاون، والمساءلة للتركيز عليها وإجراء المزيد من التحسينات بشأنها.

#### إفصاح: توجهات رفاهية الموظفين

الوحدة	٢٠٢٤	٢٠٢٥	التركيز الجوهري - توجهات رفاهية الموظفين - الاستطلاع السنوي
نسبة الموظفين الذين يتمتعون بأعلى مستوى من الارتباط، أو الرضا، أو الرفاهية، أو صافي نقاط الترويج للموظفين (eNPS)	~٨٠٪	~٨٣٪	الاختيار من بين (ارتباط الموظفين / الرضا / الرفاهية / صافي نقاط الترويج للموظفين)

#### ٨.٦ المزايا غير المرتبطة بالراتب

تقدم قطر للتأمين العديد من المزايا غير المرتبطة بالراتب للموظفين للمساهمة في جودة حياتهم. وتعد هذه المزايا إحدى المزايا التنافسية للشركة، وقد تم بناؤها بناء على أفكار ومقترحات نابعة من الموظفين أنفسهم. وتوفر قطر للتأمين تذاكر سفر سنوية، وبدلات أثاث ونقل سكن، وقروضا بدون فوائد للسيارات، وتغطية مجانية للتأمين على المركبات، ونظام ادخار للموظفين مرتبط بأداء أسهم الشركة، وتأميننا على الحياة وتأميننا طبيا يشمل الفحوصات الطبية واستشارات الأطباء، وعضويات في الصالات الرياضية، وغيرها؛ حيث يتم توفير هذه المزايا لجميع الموظفين، مع وجود اختلافات بسيطة بناء على متطلبات العمل والمواقع الجغرافية.

وكجزء من "برنامج امتيازات الموظفين"، يحصل الموظفون على عروض مخفضة على المطاعم، وتذاكر الطيران، والقروض الشخصية، والفنادق، وصالونات التجميل، ومراكز اللياقة البدنية، والإلكترونيات، والمجوهرات، وغيرها من المنتجات والخدمات.

#### ٨.٧ إجازات الأمومة

كجزء من التزامنا برفاهية الموظفين والمساواة بين الجنسين، نقدم مزايا شاملة لإجازة الأمومة وفقا للقوانين واللوائح المحلية في الولايات القضائية التي تعمل فيها مجموعة قطر للتأمين. فعلى سبيل المثال، في قطر، تحقق للموظفات اللواتي أتممن ١٢ شهرا على الأقل من الخدمة المستمرة الحصول على إجازة أمومة مدفوعة الأجر بالكامل لمدة ٦٠ يوما، مما يدعم صحتهن والتوازن بين العمل والحياة الخاصة. بالإضافة إلى ذلك، نقدم فترات مرنة للرضاعة لمدة تصل إلى عام واحد بعد الولادة، مما يعزز بيئة عمل داعمة وشاملة. ومن خلال إعطاء الأولوية للسياسات الصديقة للأسرة، فإننا نمكن موظفينا، ونعزز التنوع في مكان العمل، ونساهم في إيجاد قوة عاملة أكثر استدامة وإنصافا.

عدد الموظفين (العدد)	ذكور	إناث	آخرون	غير مفصّل عنه	الإجمالي
المستحقون لإجازة الوالدية	٣٩٨٣٥٥	٣٤٣٣٢٥	-	-	٧٤١٦٨٠
الذين استفادوا من إجازة الوالدية	٦١٥	٦١٥	-	-	٤٢٤٠
العائدون إلى العمل بعد إجازة الوالدية	٦١٥	٦١٢٠	-	-	٤٢٤٠
العائدون والمستمرون في العمل بعد ١٢ شهرا من العودة	١٧١٥	٢٠١٦	-	-	٣٧٣١
إجمالي الموظفين المقرر عودتهم بعد إجازة الوالدية	٦٠	١٢٦	-	-	١٨٦
إجمالي العائدين من الإجازة في فترات التقرير السابقة	١٨٠	١٠٠	-	-	٢٨٠

#### ٨.٨ سياسة التنوع والإنصاف والشمول

تؤمن قطر للتأمين بالتنوع (السبل التي يختلف بها الناس)، والإنصاف (المعاملة العادلة والوصول والفرص لجميع الناس)، والشمول (تمتع فئات متنوعة من الناس بالقوة والصوت وسلطة اتخاذ القرار). وفي قطر للتأمين، يتم النظر في التنوع على أساس العرق، والجنس، والجيل، والإعاقة، والانتماء الديني، والتوجه الجنسي، وأسلوب التفكير. وقد حققت قطر للتأمين التنوع ليس فقط في المواهب، بل وأيضا في الأسواق التي تعمل فيها، والعملاء الذين تخدمهم، والأفكار التي يطرحها موظفوها، مما يوفر دلالات واضحة على الأساس الراسخ والأعمال المستدامة للشركة.

وقد ثبت مرارا وتكرارا أن القوة العاملة المتنوعة والشاملة في قطر للتأمين قد ساهمت في تحقيق الشركة للأهداف المالية أو تجاوزها، وكونها أكثر ابتكارا، وتحقيق نتائج أعمال أفضل. وينصب التركيز على إزالة التحيزات الضمنية وغير الواعية ضد مختلف الأجناس والأعراق والجنسيات والفئات العمرية والمعتقدات الدينية وغيرها.

وتدرك قطر للتأمين أن هناك مبررا تجاريا قويا لضمان بيئة شاملة في مكان العمل، وأن الاعتراف بتحيزنا والالتزام

بالتغلب عليه هما الخطوتان الأوليان لبناء مكان عمل حديث وشامل وموجه نحو الأداء. وتمتلك قطر للتأمين سياسة تمنع كافة أشكال التمييز، وخلال عام ٢٠٢٥ لم يتم تسجيل أي حوادث تمييز في الشركة. وخلال عام ٢٠٢٥، أجرت قطر للتأمين، في عملياتها الدولية، تدريباً على التنوع والمساواة كجزء من خططها التدريبية السنوية.

## ٨,٩ تنوع وشمول القوى العاملة

إفصاحات: الإفصاحات المتعلقة برأس المال البشري للسنة المالية ٢٠٢٥:

تم إعداد الإفصاح الوارد أدناه وفقاً لمعايير المبادرة العالمية لإعداد التقارير (GRI) الخاصة بالتقارير المتعلقة بالاستدامة.

### أ. التنوع حسب الجنس في مختلف المستويات الهرمية

مستوى الموظفين (العدد)	ذكور	إناث	آخرون	الإجمالي
الإدارة العليا التنفيذية	١٠١١	-	-	١٠١١
الإدارة العليا	٩٦١١٣	١٢١٨	-	١٠٨١٣١
موظفون آخرون	٦١٦٦٢١	٣٣٩٣٥٩	-	٩٥٥٩٨٠
إجمالي الموظفين	٧٢٢٧٤٥	٣٥١٣٧٧	٠	١٠٧٣١١٢٢

### ب. التنوع حسب الأجيال في مختلف المستويات الهرمية

مستوى الموظفين (العدد)	أقل من ٣٠ سنة	٣٠-٥٠ سنة	أكبر من ٥٠ سنة	الإجمالي
الإدارة العليا التنفيذية	-	٢	٩	١١
الإدارة العليا	٠	٨٥	٤٦	١٣١
موظفون آخرون	٢٢٢	٦٣٨	١٢٠	٩٨٠
إجمالي الموظفين	٢٢٢	٧٢٥	١٧٥	١١٢٢

### ت. التنوع حسب الجنس في أنواع عقود التوظيف المختلفة

نوع الموظف (العدد)	ذكور	إناث	آخرون	الإجمالي
دائم	٧٠٣٧٢٦	٣٣٥٣٦٣	-	١٠٣٨١٠٨٩
عقود محددة المدة	١٩١٩	١٦١٤	-	٣٥٣٣
إجمالي الموظفين	٧٢٢٧٤٥	٣٥١٣٧٧	٠	١٠٧٣١١٢٢

### ث. التنوع حسب الأجيال في أنواع عقود التوظيف المختلفة

نوع الموظف (العدد)	أقل من ٣٠ سنة	٣٠-٥٠ سنة	أكبر من ٥٠ سنة	الإجمالي
دائم	٢٠٣١١٦	٧١٥٥٠٧	١٧١٧٧	٧٠١٠٨٩
عقود محددة المدة	١٧٩٠	١٤١٩٦	٢٨٧	٣٧٣٣٣
إجمالي الموظفين	٢٠٦٢٢٠	٧٠٣٧٢٩	١٦٤١٧٣	١٠٧٣١١٢٢

### ج. التنوع حسب نسبة الأجور بين الجنسين وتحليل الأجر المتساوي

نسبة الأجور بين الجنسين	الإجمالي
نسبة الأجور بين الجنسين	٧٦.٤٩٪ (النسبة - ١,٥٠)

### ح. التنوع حسب العرق والجنسية

تمتلك قطر للتأمين قوة عاملة متنوعة تتألف من ١٧ جنسية من ٦ قارات.

التصنيف	الحصة من إجمالي قوة العمل (كنسبة مئوية من الإجمالي)
آسيوي	٧.٦٢٪
أسود أو أفريقي أمريكي	٢٪
هسباني أو لاتيني	٠٪
أبيض	٢٧٪
أصلي أو من السكان الأصليين	٠٪
آخر، يرجى التحديد: شمال أفريقيا	٩٪
الإجمالي	١٠٠٪
التصنيف	الحصة من إجمالي قوة العمل (كنسبة مئوية من الإجمالي)

## ٩. الاستثمار والخزينة

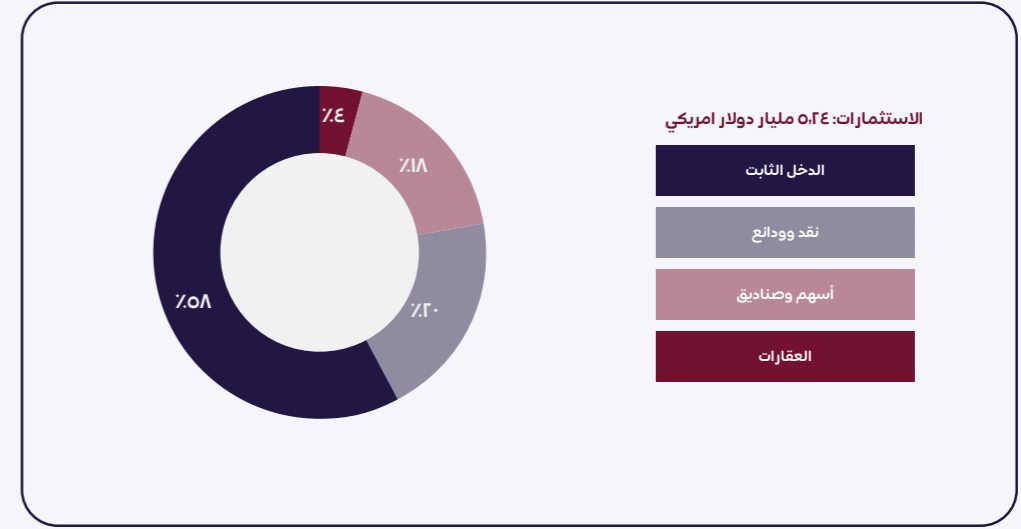
تعد محفظة استثمارات قطر للتأمين عنصراً رئيساً يدفع الأداء المالي للمجموعة. ويتم استثمار التدفقات النقدية الناتجة عن عمليات التأمين لتحقيق عوائد رائدة في القطاع، مع الحفاظ في الوقت ذاته على متطلبات السيولة للوفاء بالتزامات التأمين في مواعيدها المحددة.

وقد حصلت قطر للتأمين على جائزة "أفضل شركة استثمار في منطقة الشرق الأوسط وشمال أفريقيا" في أربع مناسبات، مما يعكس قدراتها الرائدة في إدارة الاستثمارات. وتتمثل أهداف الاستثمار الرئيسية لقطر للتأمين في ضمان الحفاظ على رأس المال وأموال حاملي وثائق التأمين، وتحقيق عوائد مناسبة تتناسب مع المخاطر التي يتم اتخاذها. ويتطلب نموذج عمل قطر للتأمين الحفاظ على مستوى مناسب من السيولة في جميع الأوقات للوفاء بدفع المطالبات.

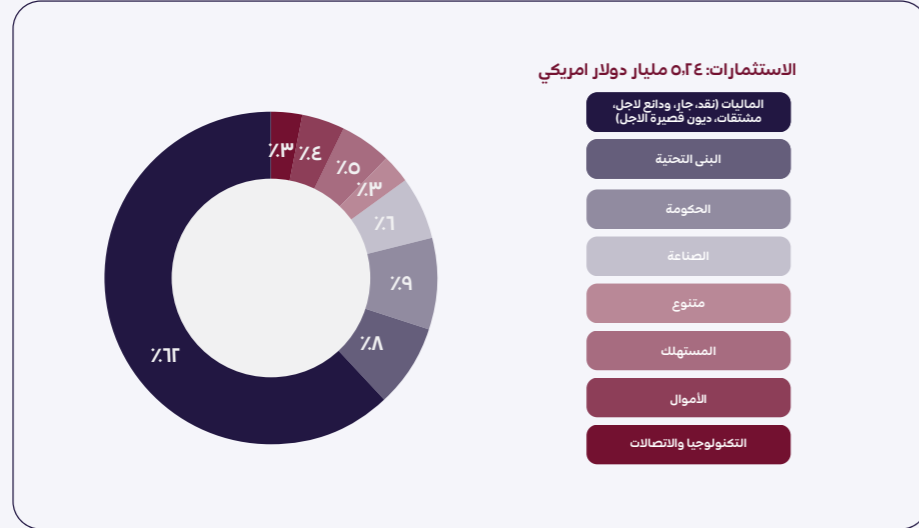
تتكون محفظة استثمارات قطر للتأمين بشكل أساسي من أوراق مالية ذات دخل ثابت ونقد. بالإضافة إلى ذلك، تقوم قطر للتأمين باستثمارات مدروسة في الأسهم وفتات الأصول الأخرى مثل العقارات. وباعتبارها لاعبا عالميا في مجال التأمين، تتنوع استثمارات قطر للتأمين عبر فئات أصول متعددة، بما في ذلك سندات الدخل الثابت، والنقد والودائع، والأسهم، والاستثمارات البديلة الموزعة على ست قارات. وتقوم قطر للتأمين بتخصيص استثماراتها استراتيجياً في الدول التي تتمتع بتصنيفات ائتمانية سيادية عالية وتتمتع بالاستقرار السياسي والاقتصادي. وعادة ما تتمتع هذه الدول بتصنيفات ائتمانية تتراوح من "A" إلى "AAA"، مما يشير إلى أسسها الاقتصادية القوية. وإلى جانب الاستقرار الاقتصادي الجغرافي، يتم اختيار الاستثمارات بعناية وفق فلسفة قائمة على القيمة بناء على أبحاث ومراجعات مستفيضة قبل التنفيذ.

وتحمل 94٪ من استثمارات الدخل الثابت تصنيفات ائتمانية عالية الجودة وهي من درجات استثمارية، بينما لا تتوفر تصنيفات ائتمانية لـ 2٪ من الاستثمارات، و فقط 4٪ من الاستثمارات هي من درجات غير استثمارية (الأسهم وفئات الأصول الأخرى ليست ذات صلة هنا).

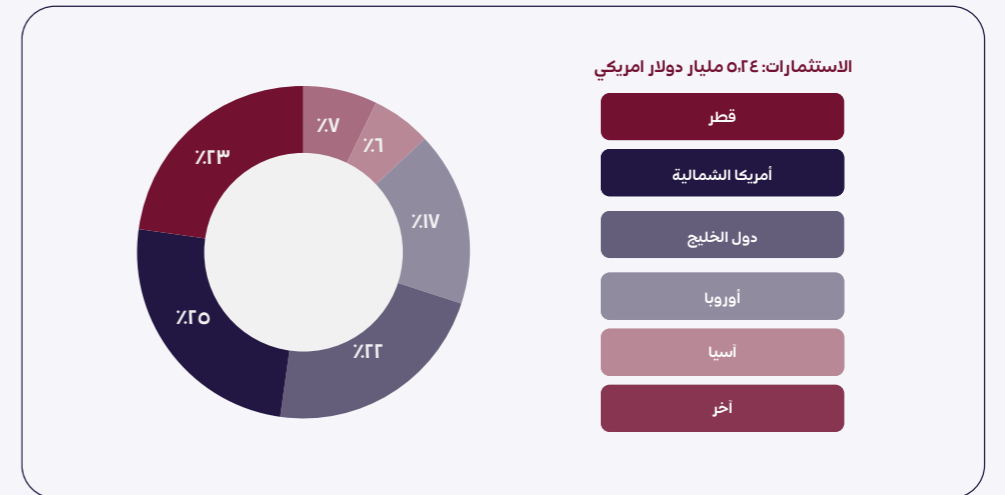
### الاستثمار - حسب فئة الأصول - 2020



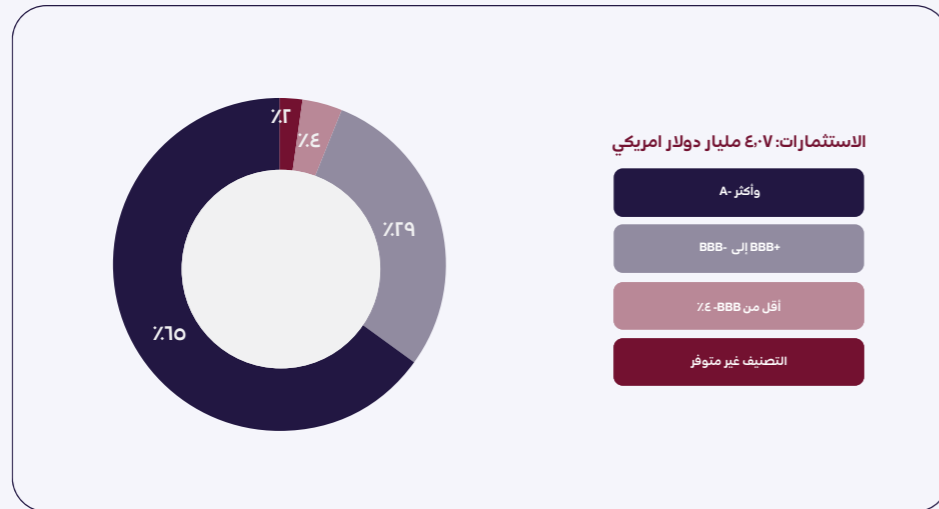
### الاستثمار - حسب القطاع - 2020



### الاستثمار - حسب التوزيع الجغرافي - 2020



### استثمارات الدخل الثابت - حسب التصنيف الائتماني - 2020



على مدى سنوات عدة، حققت قطر للتأمين تقدماً مستمراً في دمج اعتبارات الحوكمة البيئية والاجتماعية وحوكمة الشركات (ESG) في عملية اتخاذ قرارات الاستثمار الخاصة بها. وتظهر نتيجة ذلك بوضوح في تصنيفات الاستدامة لمحفظة استثمارات الشركة. وقد طورت قطر للتأمين سياسات واطرا للعمل خاصة بالاستدامة، وتعاونت مع خبراء متخصصين لتسهيل تحقيق أهدافها في هذا المجال.

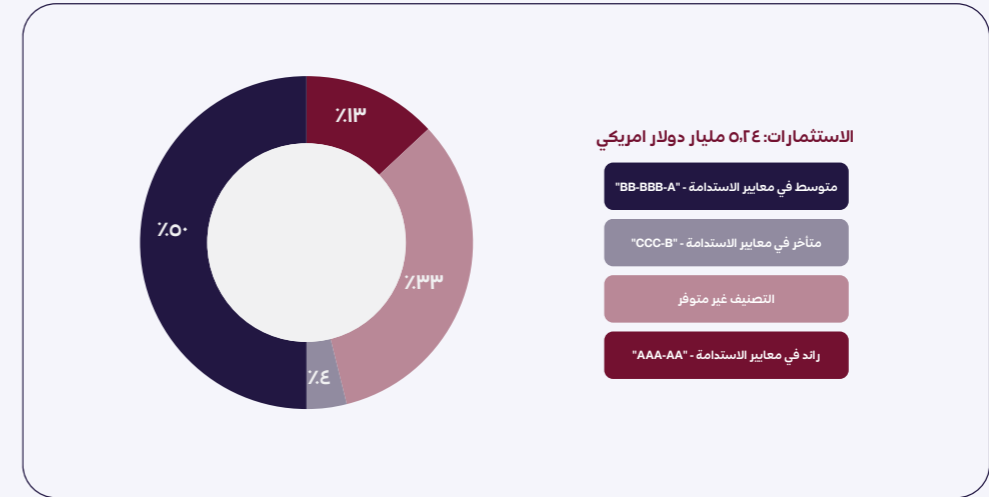
وقد وقعت قطر للتأمين وتواصل دعم مبادئ التأمين المستدام التابعة لمبادرة التمويل لبرنامج الأمم المتحدة للبيئة (UNEP-FI PSI).

وتعتمد منهجية قطر للتأمين في دمج معايير الاستدامة على تقييم وفهم مدى تقدم الشركات المستثمر فيها في معالجة مخاطر الاستدامة. وقد وضعت الشركة معياراً مرجعياً للاستدامة للشركات المستثمر فيها، يتمثل بشكل أساسي في التصنيفات الخارجية، وتعمل على تحقيق أهدافها للاستبعاد الكامل والتخارج من الاعمال الملوثة والمعرضة لمخاطر الاستدامة، وينطبق تفويض الاستدامة في قطر للتأمين على جميع فئات الأصول بما في ذلك الدخل الثابت، والنقد والودائع، والأسهم، والعقارات، وصناديق الملكية الخاصة، والاستثمارات البديلة. ولم تكن 24٪ فقط من إجمالي سجل الاستثمار تفتقر إلى أي نوع من تصنيفات أو درجات الاستدامة، ويرجع ذلك أساساً إلى أن هذا الجزء يمثل استثمارات الملكية الخاصة لا سيما في الاستثمارات البديلة والأسهم غير المدرجة وغيرها.

وتراقب قطر للتأمين باستمرار محفظتها الاستثمارية لرصد أي استثمارات معرضة لمخاطر استدامة جسيمة، وهي ملتزمة عبر الوقت بالقضاء على أو تقليل التعرض لمثل هذه الأوراق المالية والجهات المصدرة. كما تلتزم الشركة بالامتناع عن القيام بأي استثمارات جديدة في الشركات التي تستمد 10٪ أو أكثر من إيراداتها من محطات الطاقة التي تعمل بالفحم الحراري، أو مناجم الفحم الحراري، أو الرمال النفطية، أو أنشطة استكشاف الطاقة الجديدة في القطب الشمالي.

وقد أسست قطر للتأمين لجنة الحوكمة البيئية والاجتماعية وحوكمة الشركات في عام 2022، وتضم أعضاء مكرسين لجدول أعمال دمج معايير الاستدامة في جميع العمليات التجارية، بما في ذلك الاستثمارات.

## الاستثمار - حسب تصنيف الحوكمة البيئية والاجتماعية وحوكمة الشركات - (ESG) 2020



تنقسم محفظة استثمارات قطر للتأمين الى جزئين: احدهما يدار داخليا، والاخر يدار خارجيا من قبل كبار مديري الاصول العالميين. وتدار الاموال الاستثمارية الناتجة عن العمليات الدولية جزئياً من قبل مديري محافظ عالميين موقعين على مبادئ الامم المتحدة للاستثمار المسؤول (PRI). وتدمج قطر للتأمين اعتبارات الاستدامة (ESG) في عملية الاستثمار واتخاذ القرار.

وتعتبر منهجية الاستثمار في العمليات الدولية لقطر للتأمين الاستثمارات والفرص منخفضة الكربون كمعيار استثماري رئيسي، بالإضافة الى اهداف المخاطر والعوائد. كما يبنى مديرو الاصول في قطر للتأمين قراراتهم الاستثمارية على سياسات تغير المناخ، والتنوع البيولوجي، وحقوق الانسان، والقضايا الاجتماعية، والاسلحة المحظورة، ومكافحة الفساد، واستخدام التقنيات الصديقة للبيئة. ويشمل ذلك ايضا المشاركة الفعالة مع الشركات المستثمر فيها بشأن قضايا الاستدامة نيابة عن قطر للتأمين، وهو ما يظهر بوضوح في التكوين الايجابي للمحفظة فيما يتعلق بالاستدامة.

وتمتلك شركة "انتاريس" التابعة لقطر للتأمين في "لويذز" محفظة استثمارية تبلغ قيمتها حوالي ٨٢٠ مليون دولار امريكي، وحصلت المحفظة على تصنيف "A" في معايير الاستدامة من (MSCI)، مما يجعل قطر للتأمين ضمن الشركات الرائدة في الاستثمارات المدمجة بمعايير الاستدامة، ونتيجة لذلك، تعالج المحفظة بفعالية مخاطر الكربون، ومخاطر السمعة، ومخاطر الحوكمة.

ويعد مديرو الاصول في قطر للتأمين موقعين قدامى على مبادئ الامم المتحدة للاستثمار المسؤول، والتي يدمجون من خلالها قضايا الاستدامة في سياساتهم وممارساتهم. وتضمن قطر للتأمين سعيهم للحصول على الافصاح المناسب عن قضايا الاستدامة من قبل الكيانات التي يستثمرون فيها، كما يشجعون قبول وتنفيذ هذه المبادئ ضمن قطاع الاستثمار.

كما ان مديري الاصول في قطر للتأمين موقعون على "ميثاق الاشراف في المملكة المتحدة" (UK Stewardship Code) الذي يحدد المعايير والتوقعات لمالكي ومديري الاصول حول كيفية دمج قضايا الاستدامة. ووفقا لميثاق الاشراف، يتعين عليهم ايضا توضيح الطريقة التي يتفاعلون ويتعاونون بها مع الشركات المستثمر فيها لتعزيز قيمة الاصول. وتشمل بعض الامثلة على ذلك الاجتماع مع اعضاء مجلس الادارة والادارة، وتوجيه خطابات الى الشركات المستثمر فيها لرفع المخاوف المتعلقة بالاستدامة، وطرح القضايا الرئيسية من خلال مستشاري الشركة. كما يطلب منهم وصف نتائج التفاعل المستمر او المكتمل خلال الاثني عشر شهرا السابقة، سواء تم ذلك مباشرة او من قبل آخرين نيابة عنهم. ولديهم انظمة للمشاركة والتصويت بالوكالة تشجع على تطبيق معايير عالية من حوكمة الشركات والشفافية والمساءلة في القضايا البيئية والاجتماعية، مع وجود مراجعات ورقابة مناسبة على التصويت بالوكالة فيما يتعلق بحوكمة الشركات والاستدامة.

## ١٠. استراتيجية الضرائب والحوكمة

### استراتيجية الضرائب والشفافية

تلتزم قطر للتأمين ("المجموعة") بالحفاظ على اعلى معايير الامتثال الضريبي والحوكمة والشفافية عبر عملياتها العالمية، وتتماشى استراتيجية الضرائب للمجموعة مع قيمها المؤسسية المتمثلة في النزاهة والمساءلة والتميز، مما يضمن الامتثال الضريبي والادارة المسؤولة للمخاطر الضريبية وفقا للقوانين واللوائح المعمول بها في جميع الولايات القضائية التي تعمل فيها.

### منهج حوكمة الضرائب وادارة المخاطر

إطار الحوكمة: يتم اعتماد استراتيجية الضرائب للمجموعة من قبل مجلس الادارة، وتشرف عليها لجنة التدقيق والمخاطر، مما يضمن توافقها مع استراتيجية العمل العامة للمجموعة واطار ادارة المخاطر.

## الادوار والمسؤوليات:

1. يتحمل مجلس الادارة المسؤولية النهائية عن الشؤون الضريبية للمجموعة.
2. يتم تفويض الادارة اليومية للضرائب الى الفرق الضريبية والمالية في المجموعة، بدعم من مستشارين خارجيين عند الحاجة.

**الالتزام بالسياسات:** قامت المجموعة بتطبيق سياسات وضوابط ضريبية قوية لضمان الامتثال للقوانين واللوائح الضريبية ذات الصلة. وتتم مراجعة هذه السياسات بانتظام لتبقى محدثة ومتوافقة مع التغييرات التشريعية.

## ادارة المخاطر:

1. تعتمد المجموعة منهجا قائما على المخاطر فيما يتعلق بالضرائب. حيث تعمل على تحديد المخاطر المحتملة وتقييمها والتخفيف من حدتها عبر جميع عملياتها.
2. يتم رفع المخاطر الضريبية الى لجنة التدقيق والمخاطر كجزء من التقارير الدورية، لضمان الاشراف والادارة المناسبين.
3. تسعى المجموعة الى تقليل حالة عدم اليقين في المسائل الضريبية من خلال الحصول على استشارات خارجية، والتواصل مع السلطات الضريبية عند الضرورة لتحقيق الوضوح.

## الامتثال للقوانين والأنظمة الضريبية

تلتزم المجموعة بالامتثال الكامل للقوانين واللوائح الضريبية في جميع الولايات القضائية التي تعمل فيها. ويشمل ذلك:

- تقديم اقرارات ضريبية دقيقة وفي المواعيد المحددة.
- الوفاء بجميع التزامات سداد الضرائب ضمن المواعيد النهائية المقررة.
- الاحتفاظ بالوثائق والمستندات المناسبة لدعم المواقف الضريبية المتخذة.

## التخطيط الضريبي والتوافق التجاري

- الاساس التجاري: تضمن المجموعة ان جميع المواقف الضريبية تتماشى مع اهداف تجارية حقيقية. ولا يتم اتخاذ اي ترتيبات تهدف الى تحقيق مزايا او نتائج اصطناعية.
- الالتزام بتوجيهات منظمة التعاون الاقتصادي والتنمية (OECD): تدعم المجموعة وتلتزم بتوجيهات المنظمة بشأن مكافحة "تآكل الوعاء الضريبي ونقل الارباح" (BEPS)، وتضمن الشفافية في المعاملات العابرة للحدود.
- الجوهر الاقتصادي: يتم تصميم هياكل الاعمال والمعاملات بجوهر اقتصادي كاف، وبما يتوافق تماما مع المعايير الضريبية الدولية.

## الشفافية والتواصل مع السلطات الضريبية

- الافصاحات الشفافة: تضمن المجموعة الافصاح عن جميع المواقف الضريبية بشفافية في بياناتها المالية وفقا لمعايير المحاسبة ذات الصلة.
- التدقيق الخارجي: تخضع البيانات المالية للمجموعة لفحص دقيق من قبل مدققين خارجيين، لضمان تقديم صورة حقيقية وعادلة للمركز المالي للمجموعة والامتثال للمعايير الدولية للتقارير المالية (IFRS). ويعزز هذا التحقق المستقل التزام المجموعة بالشفافية والمصادقية في شؤونها الضريبية.
- التواصل الاستباقي: تسعى المجموعة الى الحفاظ على علاقات مفتوحة وصادقة وبناءة مع السلطات الضريبية عالميا، وحل اي استفسارات او نزاعات بطريقة تعاونية.

## منهج تسعير التحويل

تلتزم المجموعة بمبادئ "السعر المحايد" في جميع المعاملات بين شركات المجموعة، مما يضمن تخصيص الارباح للولايات القضائية التي يتم فيها خلق القيمة. وتتميز سياسات تسعير التحويل بأنها موثقة جيدا ومتوافقة مع توجيهات منظمة التعاون الاقتصادي والتنمية.

## التحسين المستمر

تلتزم المجموعة بالتحسين المستمر في ممارسات الامتثال الضريبي والحوكمة، ويشمل ذلك:

- التدريب الدوري: لفرق الضرائب والمالية لضمان اطلاعهم الدائم على التغييرات التشريعية.
- الاستثمار المستمر: في التكنولوجيا والعمليات لتعزيز التقارير الضريبية والامتثال.

## الالتزام بالسلوك الاخلاقي

تلتزم مجموعة قطر للتأمين بادارة شؤونها الضريبية بطريقة اخلاقية ومسؤولة. نحن نتمسك بمبادئ النزاهة والعدالة والشفافية في جميع تعاملاتنا مع السلطات الضريبية واصحاب المصلحة الآخرين. وتتماشى استراتيجيتنا الضريبية مع قيمنا المؤسسية الاوسع، وتدعم التزامنا بممارسات الاعمال المستدامة والمسؤولة

# ١. الخصوصية والتحول الرقمي

## حماية الخصوصية

تمتلك قطر للتأمين سياسة شاملة لحماية البيانات معتمدة من قبل مجلس الادارة، مما يعكس التزام الشركة بحماية البيانات الشخصية وخصوصية عملائها وموظفيها والاطراف الاخرى. تحكم هذه السياسة جميع الاعمال والشركات التابعة ذات الصلة، وتدخل جميع مجموعات البيانات في كافة الانظمة ضمن نطاق هذه السياسة. كما قامت قطر للتأمين بنشر الاجزاء ذات الصلة من السياسة على مواقعها الالكترونية، حيثما لزم الامر، لتمكين العملاء والاطراف الاخرى من الوصول المباشر وفهم كيفية التعامل مع بياناتهم. وتمنح السياسة للعملاء واصحاب المصلحة الآخرين الحق في الوصول الى بياناتهم، والحق في تصحيحها، والحق في طلب مسحها، والحق في طلب التوقف عن استخدام بياناتهم او تقييد الطريقة التي قد تستخدم بها قطر للتأمين تلك البيانات، بالإضافة الى الحق في سحب الموافقة على استخدامها.

وكجزء من عملية الحوكمة، تقوم "لجنة استراتيجية المجموعة والحوكمة والتنفيذ" على مستوى الادارة التنفيذية العليا، بمراجعة رؤية واهداف تقنية المعلومات والامن السيبراني للمجموعة، ومراجعة متطلبات الامن والشهادات وعمليات التدقيق ذات الصلة، وضمان معالجة اي مشكلات. وفي حال حدوث اي اختراق كبير، او حادث امني، او اي تطورات رئيسية اخرى، يتم ابلاغ الرئيس التنفيذي للمجموعة ومجلس الادارة (اذا لزم الامر)، ويتم الحصول على توجيهاتهم بشأن هذه المسائل حسب الاصول.

## الشهادات وعمليات التدقيق الخارجي

تحافظ قطر للتأمين على معايير شهادة أمن المعلومات "ايزو ٢٧٠١" (ISO ٢٧٠١) منذ عام ٢٠١٠. ويغطي نطاق الشهادة أكثر من ٩٠٪ من عمليات تطبيقات وأعمال الشركة، كما يشمل حماية السرية والنزاهة وتوافر بيانات العملاء. يتم إجراء تدقيق شهادة "ايزو ٢٧٠١" سنويا من قبل وكالة خارجية مستقلة، بينما يتم إجراء التدقيق الداخلي لنفس المعايير مرتين في السنة. وكجزء من مراجعة واختبار الرقابة الداخلية، يتم اختبار الضوابط العامة لتقنية المعلومات وتأكيدها من قبل المدقق الخارجي، وهي إحدى شركات التدقيق الأربع الكبرى (E Big)، وذلك على أساس سنوي.

# ١٢. فهرس محتويات معايير المبادرة العالمية للتقارير (GRI)

ملاحظات	المرجع	عنوان الافصاح	رقم الافصاح	معياري GRI
	١,١ الخلفية - ص ٢, ٢.٢ ملف الشركة - ص ٧, تقرير قطر للتأمين السنوي ٢٠٢٤	تفاصيل المؤسسة	١-٢	
	١,١ الخلفية - ص ٢, ٢.٢ ملف الشركة - ص ٧, تقرير قطر للتأمين السنوي ٢٠٢٤	الكيانات المدرجة في تقارير الاستدامة	٢-٢	
	١,١ الخلفية - ص ٢, ٢.٢ ملف الشركة - ص ٧, تقرير قطر للتأمين السنوي ٢٠٢٤	فترة التقرير، وتواتره، ونقطة الاتصال	٣-٢	
		اعادة صياغة المعلومات غير منطبق	٤-٢	
	لم يتم الحصول عليه. تم الحصول على تأكيد لتقرير حوكمة الشركات ٢٠٢٤	التأكيد الخارجي	٥-٢	
	١,١ الخلفية - ص ٢, ٢.٢ ملف الشركة - ص ٧, تقرير قطر للتأمين السنوي ٢٠٢٤	الانشطة وسلسلة القيمة وعلاقات العمل	٦-٢	
	٨,٩ تنوع القوى العاملة والشمول - ص ٣٣	الموظفون	٧-٢	
	٨,٩ تنوع القوى العاملة والشمول - ص ٣٣	العمال الذين ليسوا موظفين	٨-٢	
	٣,١ هيكل الحوكمة - ص ٩, تقرير حوكمة شركات قطر للتأمين ٢٠٢٤	هيكل الحوكمة وتشكيله	٩-٢	
	٣,١ هيكل الحوكمة - ص ٩, تقرير حوكمة شركات قطر للتأمين ٢٠٢٤	ترشيح واختيار اعلى هيئة حوكمة	١٠-٢	
	تقرير حوكمة شركات قطر للتأمين ٢٠٢٤	رئيس اعلى هيئة حوكمة	١١-٢	GRI ٢
	٣,٢ هيكل حوكمة المعايير البيئية والاجتماعية والحوكمة - ص ١٠	دور اعلى هيئة حوكمة في الاستدامة	١٢-٢	
	٣,٢ هيكل حوكمة المعايير البيئية والاجتماعية والحوكمة - ص ١٠	تفويض مسؤوليات الاستدامة	١٣-٢	
	١,١ الخلفية - ص ٢, ٢.٢ تقرير حوكمة شركات قطر للتأمين ٢٠٢٤	الدور في اعداد تقارير الاستدامة	١٤-٢	
	تقرير حوكمة شركات قطر للتأمين ٢٠٢٤	تضارب المصالح	١٥-٢	
	٣,٤ ممارسات العمل الاخلاقية ومدونة قواعد السلوك - ص ١١, مدونة قواعد سلوك قطر للتأمين	ابلاغ المخاوف الحرجة	١٦-٢	
	٣,٢ هيكل حوكمة المعايير البيئية والاجتماعية والحوكمة - ص ١٠	المعرفة الجماعية لاعلى هيئة حوكمة	١٧-٢	
	تقرير حوكمة شركات قطر للتأمين - ص ٢٢	تقييم اداء الحوكمة	١٨-٢	
	٣,٨ المكافآت - ص ١٥, سياسة مكافآت قطر للتأمين	سياسات المكافآت	١٩-٢	
	٣,٨ المكافآت - ص ١٥, سياسة مكافآت قطر للتأمين	عملية تحديد المكافآت	٢٠-٢	

## الممارسات والادلة المتعلقة بحماية البيانات والخصوصية

تم اعتماد وتطبيق سياسة التحكم في الوصول بناء على مبدأ "الحاجة الى المعرفة" و"الحد الأدنى من الصلاحيات". وتستند عملية انشاء الوصول او تعديله او الغائه الى موافقات رسمية، وتتم ادارتها من خلال مكتب خدمات تقنية معلومات مستقل، بينما يتم اجراء اعادة التحقق من صلاحيات الوصول بشكل ربع سنوي. وحيثما كان ذلك مناسباً، يتم تطبيق ضوابط فنية مثل "المصادقة المتعددة العوامل" (MFA)، كما يتم استخدام تقنيات التشفير بخوارزميات قوية (AES ١٢٨) لحماية البيانات الحساسة.

لا تقوم الشركة بتأجير او بيع او تقديم البيانات الشخصية لاطراف ثالثة لاغراض اخرى غير اتمام المعاملات او الخدمات. وتلتزم الشركة بحذف البيانات بعد فترة زمنية محددة، تماشياً مع القوانين واللوائح المعمول بها.

تجمع قطر للتأمين البيانات من العملاء فقط بعد الحصول على موافقتهم الاصلية من خلال نماذج الطلبات او نماذج تسجيل البيانات، او من الكيانات التأمينية المنظمة مثل وسطاء التأمين، ووسطاء اعادة التأمين، وشركات التأمين، وشركات اعادة التأمين، وذلك فقط بعد وجود موافقات او اتفاقيات اصولية مع العملاء، وفقاً للمتطلبات والامثال للقوانين واللوائح المعمول بها. ولا تجمع قطر للتأمين اي بيانات متعلقة بالعملاء من اطراف ثالثة غير منظمة في السوق المفتوح او خارج نطاق اعمال التأمين المنظمة الخاصة بها.

يتم تقديم تدريب التوعية الامنية لجميع الموظفين والمقاولين وفقاً لخطة التدريب السنوية، مع جلسات تغطي مواضيع متنوعة تشمل احداث التهديدات السيبرانية. كما تقيم قطر للتأمين الاستجابة السلوكية للموظفين من خلال المحاكاة (مثل اختبارات التصيد الاحتيالي) والتحليل، والتفاعل الواقعي مع الاتصالات الضارة.

تغطي برامج حماية البيانات والخصوصية في قطر للتأمين الموردين وشركاء الاعمال، ومن اجل الامثال للسياسة والعمليات، يتم اجراء عمليات تفتيش، حيثما لزم الامر، للتحقق من امتثالهم وضمن التزام الاطراف الثالثة بسياسة قطر للتأمين والقوانين واللوائح المحلية.

تنطبق لوائح حماية البيانات العامة (GDPR) على العمليات الدولية لقطر للتأمين، ويجري العمل حالياً على مشاريع للامتثال لهذه اللوائح على مستوى المجموعة، بما في ذلك منطقة الشرق الاوسط وشمال افريقيا (MENA).

## خطة الاستجابة لخرق البيانات والحوادث الامنية

قامت قطر للتأمين بتطبيق سياسة امن تقنية المعلومات للحد من اي حوادث امنية او خروقات للبيانات او احتوائها. وتوجد تدابير استباقية وتفاعلية قيد التنفيذ، وتتم مراجعة هذه العمليات سنوياً، ومن بينها خدمة "الكشف والاستجابة المدارة" (MDR) على مدار الساعة، ومراقبة "مركز العمليات الامنية" (SOC)، والتعاقد مع جهات خارجية مرموقة لاجراء التحقيقات والادلة الجنائية الرقمية، بالإضافة الى الاشتراك في خدمات استخبارات التهديدات العالمية للحصول على رؤية واضحة حول مشهد تهديدات امن تقنية المعلومات.

ولم يتم تلقي اي شكاوى مؤكدة تتعلق بانتهاكات خصوصية العملاء، سواء من اطراف خارجية او من الجهات التنظيمية. كما لم يتم رصد اي حالات تسريب او سرقة او فقدان لبيانات العملاء.

معايير GRI	رقم الافصاح	عنوان الافصاح	المرجع	ملاحظات
21-2	21-2	نسبة اجمالي التعويضات السنوية	غير منطبق	تم الافصاح عن نسبة الاجور بين الجنسين
22-2	22-2	بيان حول استراتيجية التنمية المستدامة	1. المقدمة - رسالة الرئيس التنفيذي للمجموعة - ص 2	
23-2	23-2	التزامات السياسة	1.1 الخلفية - ص 3, 1.2 ص 12	دمج الاستدامة في صنع القرار - ص 12
24-2	24-2	تعميم التزامات السياسة	3.1 ص 12	دمج الاستدامة في صنع القرار - ص 12
25-2	25-2	عمليات معالجة الاثار السلبية	3.4 ص 11, 8.4 ص 17	3.4 ممارسات العمل الاخلاقية ومدونة قواعد السلوك - ص 11, 8.4 معالجة تطلعات الموظفين - ص 17
26-2	26-2	آليات طلب المشورة ورفع المخاوف	3.5 ص 38	3.5 مكافحة الرشوة والفساد ومنع الاحتيال وحماية المبلغين - ص 38, تقرير حوكمة الشركات 2024 - ص 38
27-2	27-2	الامتثال للقوانين واللوائح	3.5 ص 40	3.5 مكافحة الرشوة والفساد ومنع الاحتيال وحماية المبلغين - ص 40, تقرير حوكمة الشركات 2024 - ص 40
28-2	28-2	عضويات الجمعيات	1.2 ص 4	1.2 التوافق مع مبادئ التأمين المستدام (UNEPFI) - ص 4
29-2	29-2	نهج التواصل مع اصحاب المصلحة	3.7 ص 37	تقرير حوكمة شركات قطر للتأمين 2024 - ص 37
30-2	30-2	اتفاقيات المفاوضة الجماعية	غير منطبق	يتم الامتثال الكامل لقوانين العمل المحلية في مناطق عمل قطر للتأمين دون أي مخالفات
GRI 3	1-3	عملية تحديد المواضيع الجوهرية	1.1 الخلفية - ص 2	
	2-3	قائمة المواضيع الجوهرية	جدول المحتويات - من النقطة 3 الى النقطة 11 - ص 1	
	3-3	ادارة المواضيع الجوهرية	تقرير قطر للتأمين للاستدامة 2024 - الافصاحات الواردة بالتقرير، تقرير حوكمة الشركات 2024	
1-201	1-201	القيمة الاقتصادية المباشرة المتولدة والموزعة	2.1 نظرة عامة على الشركة - ص 7	
GRI 201	2-201	الآثار المالية والمخاطر والفرص الاخرى بسبب تغير المناخ	5. الاككتاب - ص 19 الى ص 22	
	3-201	التزامات خطة المنافع المحددة وخطط التقاعد الاخرى	8.1 ص 31	8.1 المزايا غير المرتبطة بالراتب - ص 31

معايير GRI	رقم الافصاح	عنوان الافصاح	المرجع	ملاحظات
GRI 203	1-203	استثمارات البنية التحتية والخدمات المدعومة	9. الاستثمار والخزينة - ص 35	
	2-203	التواصل والتدريب بشأن سياسات واجراءات مكافحة الفساد	3.5 ص 12	3.5 مكافحة الرشوة والفساد ومنع الاحتيال وحماية المبلغين - ص 12
	3-203	حوادث الفساد المؤكدة والاجراءات المتخذة	3.5 ص 12	3.5 مكافحة الرشوة والفساد ومنع الاحتيال وحماية المبلغين - ص 12
	1-207	النهج الضريبي	1.0 ص 40	1.0 الاستراتيجية الضريبية والحوكمة - ص 40
GRI 205	2-207	الحوكمة الضريبية والرقابة وادارة المخاطر	1.0 ص 40	1.0 الاستراتيجية الضريبية والحوكمة - ص 40
	3-207	تواصل اصحاب المصلحة وادارة المخاوف المتعلقة بالضرائب	1.0 ص 40	1.0 الاستراتيجية الضريبية والحوكمة - ص 40
	1-301	المواد المستخدمة حسب الوزن/الحجم	7.2 ص 24	7.2 افصاحات ادارة المياه والنفائات والطاقة - ص 24
GRI 301	2-301	مواد المدخلات المعاد تدويرها	7.1 ص 24	7.1 اهداف السياسة البيئية - ص 24
	3-301	المنتجات المستردة ومواد التعبئة والتغليف الخاصة بها	7.2 ص 24	7.2 افصاحات ادارة المياه والنفائات والطاقة - ص 24
	1-302	استهلاك الطاقة داخل المؤسسة	7.2 ص 24	7.2 افصاحات ادارة المياه والنفائات والطاقة - ص 24
GRI 302	3-302	كثافة الطاقة	7.2 ص 24	7.2 افصاحات ادارة المياه والنفائات والطاقة - ص 24
	4-302	خفض استهلاك الطاقة	7.1 ص 24	7.1 اهداف السياسة البيئية - ص 24
	1-303	سحب المياه	7.2 ص 24	7.2 افصاحات ادارة المياه والنفائات والطاقة - ص 24
GRI 303	3-303	المياه المعاد تدويرها واعادة استخدامها	7.2 ص 24	7.2 افصاحات ادارة المياه والنفائات والطاقة - ص 24
	4-303	صرف المياه	7.2 ص 24	7.2 افصاحات ادارة المياه والنفائات والطاقة - ص 24
	5-303	استهلاك المياه	7.2 ص 24	7.2 افصاحات ادارة المياه والنفائات والطاقة - ص 24
	1-305	انبعاثات الغازات الدفيئة المباشرة (النطاق 1)	7.2 ص 24	7.2 افصاحات ادارة المياه والنفائات والطاقة - ص 24
	2-305	انبعاثات الغازات الدفيئة غير المباشرة للطاقة (النطاق 2)	7.2 ص 24	7.2 افصاحات ادارة المياه والنفائات والطاقة - ص 24
GRI 305	3-305	انبعاثات الغازات الدفيئة غير المباشرة الاخرى (النطاق 3)	7.2 ص 24	7.2 افصاحات ادارة المياه والنفائات والطاقة - ص 24
	4-305	كثافة انبعاثات الغازات الدفيئة	7.2 ص 24	7.2 افصاحات ادارة المياه والنفائات والطاقة - ص 24
	5-305	خفض انبعاثات الغازات الدفيئة	7.1 ص 24	7.1 اهداف السياسة البيئية - ص 24



ملاحظات	المرجع	عنوان الافصاح	رقم الافصاح	معييار GRI
	٧,٢ افصاحات ادارة المياه والنفيايات والطاقة - ص ٢٤	النفيايات المتولدة	٣-٣٠٦	GRI ٣٠٦
	٧,٢ افصاحات ادارة المياه والنفيايات والطاقة - ص ٢٤	النفيايات الموجهة للتخلص منها	٥-٣٠٦	
	٨,٢ معدل التوظيف ودوران الموظفين - ص ٢٨	تعيين الموظفين الجدد ومعدل دوران العمالة	١-٤٠١	GRI ٤٠١
	٨,٦ المزايا غير المرتبطة بالراتب - ص ٣١	المزايا المقدمة للموظفين بدوام كامل وغير المقدمة للمؤقتين	٢-٤٠١	
	٨,٧ اجازات الامومة - ص ٣١	اجازة الوالدية	٣-٤٠١	GRI ٤٠٤
غير متوفر	غير متوفر	متوسط ساعات التدريب	١-٤٠٤	
	٨,١ تدريب وتطوير الموظفين - ص ٢٥	برامج ترقية مهارات الموظفين	٢-٤٠٤	GRI ٤٠٤
	٨,٣ تقييم الاداء والجوائز - ص ٢٩	نسبة الموظفين الذين يتلقون مراجعات منتظمة للاداء والتطوير الوظيفي	٣-٤٠٤	
	٨,٩ تنوع القوى العاملة والشمول - ص ٣٢	التنوع في هيئات الحوكمة والموظفين	١-٤٠٥	GRI ٤٠٥
	٨,٩ تنوع القوى العاملة والشمول - ص ٣٢	نسبة الراتب الاساسي والمكافآت للنساء الى الرجال	٢-٤٠٥	
	٨,٨ سياسة التنوع والعدالة والشمول - ص ٣٣	حوادث التمييز والاجراءات التصحيحية المتخذة	١-٤٠٦	GRI ٤٠٦
	١١. الخصوصية والتحول الرقمي - ص ٤٢	خروقات خصوصية العملاء وفقدان البيانات	١-٤١٨	GRI ٤١٨

# الانتشار العالمي لمجموعة QIC

## عُمان - قطر للتأمين (Oman QIC)

### الخوير

الطابق الأول، مبنى مركز النورس  
التجاري، الخوير / بوشر / محافظة  
مسقط، سلطنة عُمان  
هاتف: +968 24765213 / 211  
البريد الإلكتروني: contact@oqic.com  
الأحد - الخميس: 8:00 ص - 5:00 م  
الجمعة - السبت: مغلق

### الخوض

واحة الخوض، شارع الشباب، مبنى  
252، بلوك 252، شارع 220  
الخوض / السيب / محافظة  
مسقط، سلطنة عُمان  
هاتف: +968 24765224 / 229  
فاكس: +968 24765234  
البريد الإلكتروني: contact@oqic.com  
الأحد - الخميس: 8:00 ص - 5:00 م  
الجمعة - السبت: مغلق

### صلالة

شارع الرباط مقابل إشارة سلاح  
الجو، مبنى ظفار، بجانب KFC،  
السوق المركزي  
صلالة / محافظة ظفار، سلطنة  
عُمان  
هاتف: +968 23298005  
الأحد - الخميس: 8:00 ص - 5:00 م  
الجمعة - السبت: مغلق

### جنوب المعبيلة

جنوب المعبيلة / السيب / محافظة  
مسقط، سلطنة عُمان  
هاتف: +968 24460489  
البريد الإلكتروني: contact@oqic.com  
الأحد - الخميس: 8:00 ص - 5:00 م  
الجمعة - السبت: مغلق

### صحار

الوقيبة، صحار / محافظة شمال  
الباطنة، سلطنة عُمان  
هاتف: +968 92878097  
فاكس: +968 26845807  
البريد الإلكتروني: contact@oqic.com  
الأحد - الخميس: 8:00 ص - 5:00 م  
الجمعة - السبت: مغلق

## نزوى

طريق 21، شارع الوكالات، قرب وكيل  
إيسوزو، فرق  
نزوى / محافظة الداخلية، سلطنة  
عُمان  
هاتف: +968 25414102  
البريد الإلكتروني: contact@oqic.com  
الأحد - الخميس: 8:00 ص - 5:00 م  
الجمعة - السبت: مغلق

## العامرات

مبنى 904، محل 1، بلوك 415، طريق  
1522، بجانب عمانتل  
شارع الحاجر، العامرات / محافظة  
مسقط، سلطنة عُمان  
هاتف: +968 24882713 / 24765252  
البريد الإلكتروني: contact@oqic.com  
الأحد - الخميس: 8:00 ص - 5:00 م  
الجمعة - السبت: مغلق

## بهلاء

طريق 21، بهلاء / محافظة الداخلية،  
سلطنة عُمان  
هاتف: +968 25419795  
البريد الإلكتروني: contact@oqic.com  
الأحد - الخميس: 8:00 ص - 5:00 م  
الجمعة - السبت: مغلق

## إبراء

محل 5، مبنى سليمان الهاشمي،  
مبنى 5، طريق إبراء  
إبراء / محافظة شمال الشرقية،  
سلطنة عُمان  
هاتف: +968 25509827  
البريد الإلكتروني: contact@oqic.com  
الأحد - الخميس: 8:00 ص - 5:00 م  
الجمعة - السبت: مغلق

## عبري

عبري / محافظة الظاهرة، سلطنة  
عُمان  
هاتف: +968 25692208  
البريد الإلكتروني: contact@oqic.com  
الأحد - الخميس: 8:00 ص - 5:00 م  
الجمعة - السبت: مغلق

## سمائل

سمائل / محافظة الداخلية، سلطنة  
عُمان  
هاتف: +968 25352551  
البريد الإلكتروني: contact@oqic.com  
الأحد - الخميس: 8:00 ص - 5:00 م  
الجمعة - السبت: مغلق

## صور

سنيصلة، صور / محافظة جنوب  
الشرقية، سلطنة عُمان  
هاتف: +968 25535805  
البريد الإلكتروني: contact@oqic.com  
الأحد - الخميس: 8:00 ص - 5:00 م  
الجمعة - السبت: مغلق

## السويق

طريق 2010، السويق / محافظة  
شمال الباطنة، سلطنة عُمان  
هاتف: +968 26960033  
البريد الإلكتروني: contact@oqic.com  
الأحد - الخميس: 8:00 ص - 5:00 م  
الجمعة - السبت: مغلق

## الإمارات - قطر للتأمين

### أبوظبي

برج لاندمارك، الطابق 13  
شارع خادم بن بطي الحامد 116  
الحصن - المركزية الغربية  
أبوظبي  
الإمارات العربية المتحدة